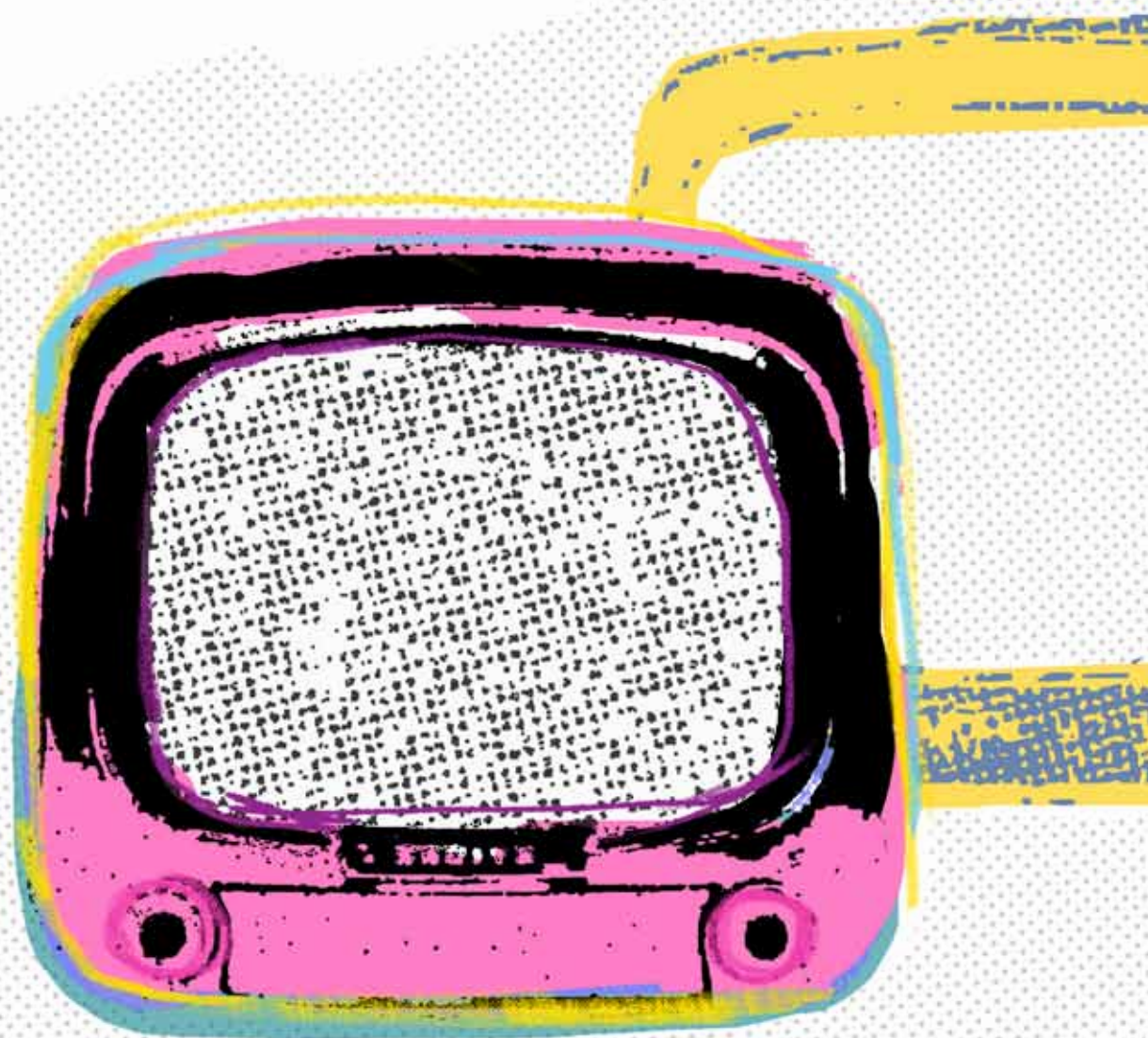


# ROČNÍ ZPRÁVA 2014

## ANNUAL REPORT 2014



**10**  
LET ASEKOL



Pro naše klienty a obchodní partnery jsme spolehlivým spoluhráčem již 10 let

We have been a reliable team player for our clients and business partners for 10 years

Za dobu svého působení jsme zpětně odebrali téměř 130 000 tun vysloužilého elektrozařízení

During the time of our operation, we have taken-back almost 130,000 tons of WEEE

Zajišťujeme práci více než 150 spoluobčanům se změněnou pracovní schopností

We provide employment for more than 150 fellow citizens with altered working abilities

Jsmo členem mezinárodních organizací, kde se aktivně účastníme významných projektů

We are members of international organizations where we actively take part in significant projects

Provozujeme nejrozsáhlejší sběrnou síť v České republice s 16 800 sběrnými místy

We operate the widest collection network in the Czech Republic with 16,800 collection points

# ÚVODNÍ SLOVO

## INTRODUCTION

Zatímco o roku 2014 mluvíme již pouze v minulém čase, ten nový má pro nás zcela zásadní význam. Letos totiž oslavíme **desáté narozeniny** nejen kolektivního systému ASEKOL, ale především celého zpětného odběru vysloužilých elektrozařízení v ČR. Jedinečné výročí nám dává o důvod navíc rekapitulovat, hodnotit a zamýšlet se nad budoucností našeho snažení.

Rok 2014 jsme zakončili úspěchem z řad těch nejdůležitějších – po předloňském poklesu sběru jsme opět dosáhli růstu a zajistili sběr a recyklaci 16 981 tun elektrozařízení, tedy 1,62 kg na osobu. Vrátili jsme se tak na úroveň nejuspěšnějších let celé naší desetileté existence. Společnými silami se nám od roku 2005 podařilo předat k recyklaci neuvěřitelných **130 tisíc tun vysloužilých spotřebičů**. Pro představu, toto množství odpovídá váze třinácti Eiffelových věží.

S cílem přiblížit sběrná místa široké veřejnosti se i nadále snažíme rozvíjet naši sběrnou síť. I díky tomu **dosahuje unikátní hustoty** v kontextu celé Evropy, a to počtem 16 800 míst. Mezi naše vlajkové aktivity již tradičně řadíme Fond ASEKOL, pomáhající projektům zaměřeným na zlepšení podmínek zpětného odběru. Za celou dobu jeho existence čerpal podporu Fondu ve výši 17 milionů Kč skoro tři stovky projektů. Nedílnou součástí naší činnosti je šíření povědomí o sběru a recyklaci elektrozařízení. Neuvěřitelných 37 440 mobilních telefonů se nám podařilo sesbírat v rámci projektu **Věnuj mobil**. Ve sběrové soutěži **Praha plná počítačů** pak odevzdali Pražané během tří dnů rekordních téměř 1 300 starých počítačů.

I v roce 2015 nás čeká mnoho práce. Výročí deseti let oslavíme především na **jubilejním pátém ročníku Konference Zpětný odběr**, kde přivítáme řadu tuzemských i zahraničních řečníků. Desátý rok bude pro ASEKOL zcela jistě výjimečný a já věřím, že i na jeho konci budeme moci připít dobrým výsledkům. S účastníky konference se těším na brzké setkání a všem ostatním přeji příjemné čtení následujících stránek.

Whilst we can only talk about the year 2014 in the past tense, the new year has a very crucial meaning to us. This year we will celebrate **the tenth anniversary**, not only of the ASEKOL compliance scheme but particularly the entire take-back system of end-of-life electrical and electronic equipment in the Czech Republic. This unique anniversary provides us with another reason to recap, evaluate as well as think about the future of our efforts.

We concluded 2014 with the most important of achievements – after the decrease in collection we saw in 2013, we achieved an increase again and ensured the collection and recycling of 16,981 tons of electrical and electronic equipment, therefore, 1.62 kg per person. This brought us back to the level of the most successful years in our ten-year existence. Our joint efforts meant that in 2005 we managed to contribute an unbelievable **130,000 tons of WEEE to recycling**. Just imagine, this amount is equal to thirteen times the weight of the Eiffel Tower.

In the aim of bringing collection points closer to the general public, we are always trying to expand our collection network. Thanks to this **we are achieving a unique density** of receptacles, also seen in comparison with the whole of Europe, with a sum of 16,800 collection points. The ASEKOL Fund is traditionally classed amongst our key activities, which help projects that are focused on the improvement of the conditions for take-back. During the time of its existence and drawing on 17 million Czech crowns, nearly three hundred projects have benefited from the support of the Fund. An integral part of our work is to raise awareness about take-back and recycling of WEEE. We managed to collect an unbelievable 37,440 mobile phones via the event **Donate a Mobile**. Also, during the take-back competition, **Prague Full of Computers**, residents of Prague handed in a record of 1,300 old computers within three days. A lot of work remains to be done in 2015. **We will celebrate the ten-year anniversary primarily at the fifth jubilee Take-Back Conference**, where we will welcome a number of domestic as well as foreign speakers.

The tenth year will be an absolutely exceptional one for ASEKOL, and I believe that at the end of it we will also be able to toast to some great results. I look forward to meeting the participants of the conference very soon and to everybody else, I hope you enjoy reading the following pages.



Mgr. Jan Vrba  
Předseda představenstva  
Chairman of the Board



# KDO JSME? WHO ARE WE?

## Jsme neziskově hospodařící společnost působící na českém trhu již od roku 2005

V zastoupení výrobců elektrozařízení zajišťujeme plnění jejich zákonných povinností, především sběr, dopravu a recyklaci vysloužilého elektrozařízení včetně financování celého systému. Pro naše klienty a obchodní partnery jsme **spolehlivým a stabilním partnerem již 10 let**.

## Spolupráce a informovanost - naše priority

S cílem zajistit ekologické zpracování vysloužilého elektrozařízení úzce spolupracujeme s městy, obcemi, posledními prodejci, servis, ale i svozovými společnostmi a zpracovateli elektrozařízení. Prostřednictvím řady osvětových kampaní přibližujeme význam recyklace elektrospotřebičů a její následný pozitivní vliv na životní prostředí také široké veřejnosti.

Důvěru v náš kolektivní systém projevilo více než 560 klientů, kterým **poskytujeme komplexní služby a informace** o novinkách v oblasti zpětného odběru. Naší prioritou je minimalizovat celkovou administrativu spojenou s povinnostmi výrobců.

## We are a non-profit company, who has been active on the Czech market since 2005

In representing manufacturers of electrical and electronic products, we ensure the fulfilment of their legal duties, meaning collection, transport and recycling of obsolete electrical and electronic equipment as well as financing the entire system. We **have been a reliable and steady partner** for our clients and business partners for 10 years.

## Cooperation and awareness - our priorities

To ensure ecological standards in the processing of WEEE, we cooperate closely with cities, municipalities, final sellers, repair centres, transport companies and treatment operators. Via a number of awareness-raising campaigns, we reach out to the wider public about the meaning of recycling EEE and the positive consequences it has on the environment.

A total of 560 clients have placed their trust in our collective system since 2005, and these are clients for whom **we provide our complex services and whom we inform** about news in the field of take-back. Moreover, we are trying to minimize the paperwork regarding manufacturers' responsibilities.



# DOZORČÍ RADA

## SUPERVISORY BOARD

**Jsme financováni prostřednictvím  
příspěvků odváděných výrobci  
elektrozařízení**

Jejich výše je úměrná k vysokému podílu sběru a reálným nákladům na zpětný odběr a zpracování elektrozařízení. Příspěvky jsou pravidelně revidovány a následně schvalovány dozorčí radou společnosti, kterou tvoří zástupci nejvýznamnějších výrobců elektrozařízení.

**We are financed by the  
contributions received from  
electronics manufacturers**

The amount of these contributions is proportionate to high amounts of collection and to realistic expenses needed for take-back and processing of EEE. Contributions are regularly revised and consequently approved by the supervisory board of our company, which consists of representatives of the biggest producers of electronics.

**David Mrzena**  
Předseda / Chairman  
Samsung Electronics  
Czech and Slovak s.r.o.

**Zdeněk Pech**  
Místopředseda / Vicechairman  
FAST ČR a.s.

**Libor Šlechta**  
Místopředseda / Vicechairman  
MASCOM s.r.o.

---

### Členové / Members

---

**Pavel Matoušek**  
ASBIS CZ spol. s r.o.

**Jaroslav Coufal**  
BaSys CS s.r.o.

**Libor Dubský**  
LG Electronics CZ s.r.o.

**Věra Ulrychová**  
Panasonic Marketing  
Europe GmbH



# VÝHODY SPOLUPRÁCE

## ADVANTAGES OF COOPERATION

### Spolehlivost a široký záběr služeb

Komplexní pokrytí služeb spojených se zpětným odběrem a recyklací elektrického odpadu **zajišťujeme již ve 3 evropských zemích**, kromě České republiky také na Slovensku a v Polsku. Díky naší transparentní vlastnické struktuře složené z největších výrobců a dovozců elektroniky, pravidelným finančním auditům a 10letým zkušenostem představujeme profesionálního partnera jak pro klienty, tak i pro všechny partnery, dodavatele služeb a občany. Zajištěním kvalitního zpracování elektroodpadu jsme navíc schopni garantovat **vyšší kvóty materiálového využití než jaké jsou dány legislativou**. Pravidelný právní newsletter nebo certifikáty s vyčíslením, kolik jednotliví klienti prostřednictvím recyklace ušetřili přírodních zdrojů, to jsou jen některé způsoby, jak zajišťujeme informovanost a odborné poradenství. Samozřejmostí je i jednoduchost clientské registrace a vykazování prostřednictvím vlastní on-line aplikace.

### Reliability and a wide range of services

We now ensure a complex coverage of services regarding take-back and recycling **in three European countries**: the Czech Republic, Slovakia and Poland. Thanks to our transparent and proprietary structure, composed of the biggest manufacturers and importers of electronics, regular financial audits and 10 years of experience, we present ourselves as professional partner not only to our clients but to all our partners, service suppliers and citizens. By ensuring quality processing of WEEE, we are also capable of guaranteeing **higher quotas of material utilisation than those that are stated by legislation**. A regular legal newsletter, or certificates with details regarding how many natural resources individual clients have saved via recycling, are only some of the ways how we ensure awareness and expert counselling for our clients. The simplicity of client registration and reporting of results via a personal on-line application are guaranteed.

Tradice a zkušenost

Tradition and experience

Komplexnost  
nabízených služeb

Complex offers  
of services

Environmentální  
certifikát

Environmental  
certificate

Společenská  
odpovědnost

Social  
responsibility

Nejrozsáhlejší  
sběrná síť

The most expansive  
collection network

Individuální přístup

Individual approach

Tvoříte s námi  
budoucnost

Creating a future  
with us

Zajímá nás  
váš názor

We are interested  
in your views

On-line systém

On-line system

Nejefektivnější  
využití odpadu

The most effective  
use of waste



# REFERENCE KLIENTŮ

# CLIENT REFERENCES

TyfloCentrum Olomouc, o.p.s.  
Služby sociální a tyfotechnické pomoci  
nevidomým a slabozrakým  
L.P. Pavlova 69  
779 00 OLOMOUČ  
TEL: 58 521 70 1

*Zavadil*

**Petr Zavadil**  
Ředitel  
TyfloCentrum Olomouc, o.p.s.

Dovolujeme si Vám tímto poděkovat za velmi dobrou spolupráci s Vaší firmou ASEKOL v roce 2014. Pokud máme nějaké dotazy, vždy nám tyto ochotně zodpoví Vaše clientské oddělení. Těšíme se na další spolupráci i v roce 2015.

Please allow us to thank you for the excellent cooperation with ASEKOL in 2014. Whenever we have any queries, your client services department is always willing to answer them for us. We look forward to working with you again in 2015.

**BORGY CZ, a.s.**  
Krátký Lán 435/6  
160 00, Praha 6 Vokovice  
IČO: 289 59 442, DIČ: CZ28959442

*David Voborník*

**David Voborník**  
Předseda představenstva  
BORGY CZ, a.s.

S kolektivním systémem ASEKOL spolupracujeme již několik let. S komplexními službami jsme naprosto spokojeni a spolupráci hodnotíme jako velmi kvalitní a profesionální. Jsme rádi, že se můžeme obrátit na odborný tým zaměstnanců, které ASEKOL nabízí.

We have been working with the ASEKOL compliance scheme for several years. We are completely satisfied with their complex services and we regard their cooperation to be professional and of high quality. We are glad that we can turn to an expert team of employees that ASEKOL offers.



**Canon**  
Canon CZ s.r.o.  
Jankovcova 1595/14 B, 170 00 Praha 7  
tel.: 225 280 111, fax: 225 280 311  
DIČ: CZ61501484

*Bejblík*

**Miloš Bejblík**  
Marketing Director CIG  
Canon CZ s.r.o.

Se společností ASEKOL nás pojí již mnohaletá spolupráce. Jsme velmi spokojeni s jejich komplexními službami, profesionálním přístupem, vstřícnou komunikací a podporou při řešení nestandardních požadavků. Oceňujeme též pravidelné pořádání různých projektů jako např. Recyklací za kulturou či Věnuj mobil, kterých se rádi účastníme.

We have collaborated with ASEKOL for many years now. We are extremely satisfied with their complex services, professional approach, helpful communication and support in resolving uncommon requests. We also appreciate the regular organisation of various projects for example, Recycling for culture or Donate a Mobile, which we are happy to take part in.

**ETA a.s.**  
Zelený pruh 95/97, 147 00 Praha 4  
Czech Republic  
IČ 275 44 001, DIČ: CZ27544001

*Petr Hanuš*

**Ing. Petr Hanuš**  
Člen představenstva  
Ředitel nákupu a kvality  
ETA a.s.

Společnost ETA a. s. (jakožto dovozce elektrozařízení) již několik let využívá služeb kolektivního systému ASEKOL, který v zastoupení výrobců a dovozců elektrozařízení organizuje celostátní systém zpětného odběru. Na naší spolupráci si ceníme především individuálního přístupu, podpory v legislativní problematice a snahy o usnadnění veškeré administrativy. Také nás velmi těší, že touto spoluprací můžeme přispívat k ochraně životního prostředí.

ETA a.s. (as an importer of EEE) has for several years benefited from the services of the ASEKOL compliance scheme, which represents producers and importers in organising a national system for take-back. In our cooperation, we primarily value individual approach, support with legislative issues and effort to lighten the administrative load. We are also very pleased that our cooperation means we can contribute to the protection of the environment.



# VÝSLEDKY SBĚRU

## COLLECTION RESULTS

Třídění a zpětný odběr vysloužilých spotřebičů zaznamenaly v loňském roce nárůst nejen jako odraz příznivější ekonomické situace, ale také zásluhou intenzivní osvěty a rozšíření sběrných kanálů například prostřednictvím instalace dalších červených kontejnerů. Občané České republiky odevzdali prostřednictvím kolektivního systému ASEKOL v roce 2014 celkem 16 981 tun vysloužilých elektrozařízení, tedy o téměř 1 300 tun více než v předchozím roce.

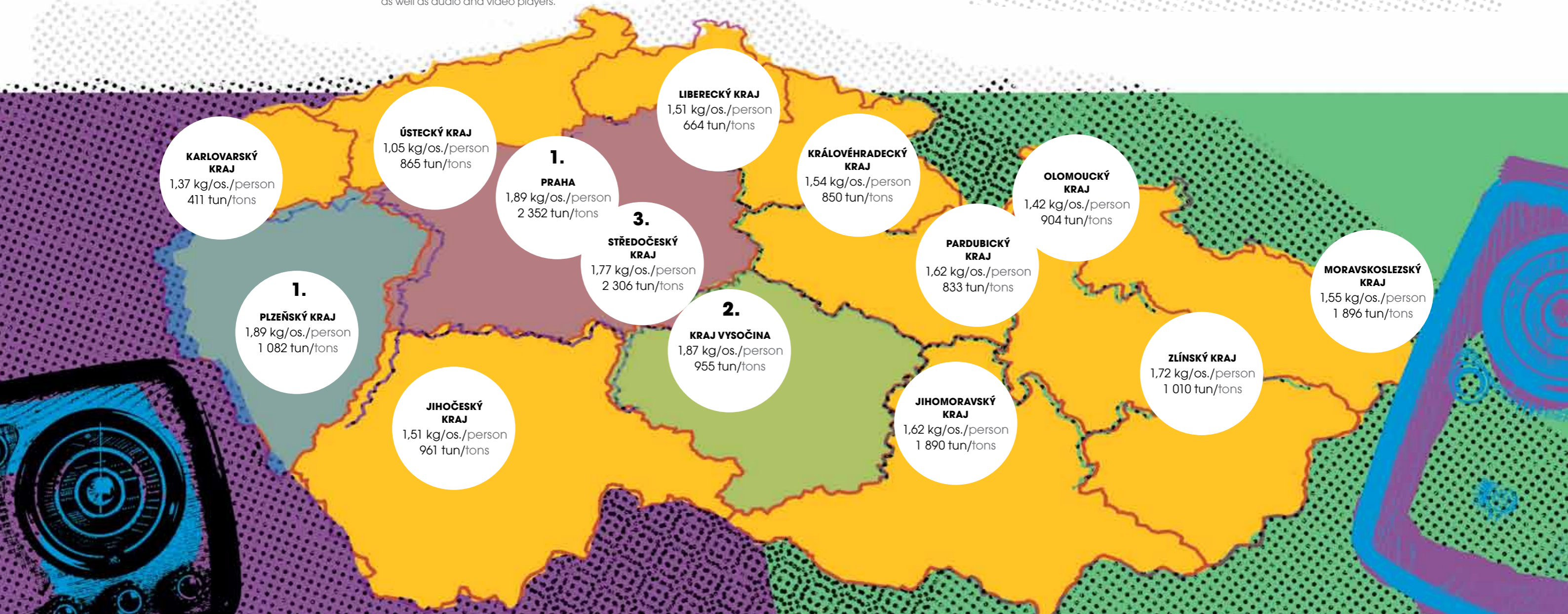
Každý Čech v průměru vyřídil 1,62 kg elektra, což přibližně odpovídá váze 15 mobilních telefonů. Nejpilněji lidé třídili v Praze a v Plzeňském kraji. Do procesu recyklace se nejčastěji vrací především větší spotřebiče jako jsou tiskárny, kopírky, televizory a monitory či audio a video přehrávače.

Last year there was an increase in sorting and take-back of end-of-life appliances not only thanks to a more favourable economic situation but also to intensive awareness raising and expansion of collection channels, particularly the increase of red containers. In 2014, the citizens of the Czech Republic handed over a total of 16,981 tons of waste electrical and electronic equipment via the ASEKOL compliance scheme, therefore almost 1,300 tons worth of equipment more than last year. Every Czech handed over an average of 1.62 kg of appliances, which is almost equal to the weight of 15 mobile phones. The keenest among them sorted their recycling in Prague and the Pilsner region. The EEE types most commonly returned into the recycling process are primarily large appliances, such as printers, copiers, televisions and monitors as well as audio and video players.

rok year	2006	2007	2008	2009	2010	2011	2012	2013	2014
celkem (t) total (t)	5 792	9 182	12 927	17 186	16 558	17 657	17 139	15 685	16 981

**Celkové množství zpětně odebraného elektrozařízení od roku 2005 činí 129 107 tun.**

**The total sum of taken-back WEEE since 2005 is 129,107 tons.**





# SBĚRNÁ SÍŤ

celkem 16 800 míst

## COLLECTION NETWORK

A total of 16,800 collection points

### EKO-CENTRUM EKO-CENTRE



46

### E-BOX E-BOX



2 718

### E-DOMEK E-HOUSE



1 244

### SBĚRNÁ NÁDOBA DO ŠKOL COLLECTION BIN FOR SCHOOLS



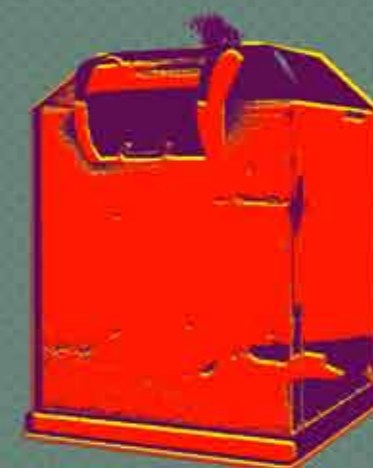
3 491

### MOBILNÍ SVOZ MOBILE PICK-UP



3 211

### ČERVENÝ KONTEJNER RED CONTAINER



2 109

### PRODEJNY A SERVISY RETAILER COLLECTION POINTS



2 848



# ASEKOL A EVROPA

## ASEKOL AND EUROPE

**Úroveň zpětného odběru v jednotlivých evropských zemích byla ovlivněna historickým vývojem, ale i mírou prioritizace, kterou ekologickému zpracování elektroodpadu přikládaly jednotlivé vlády**

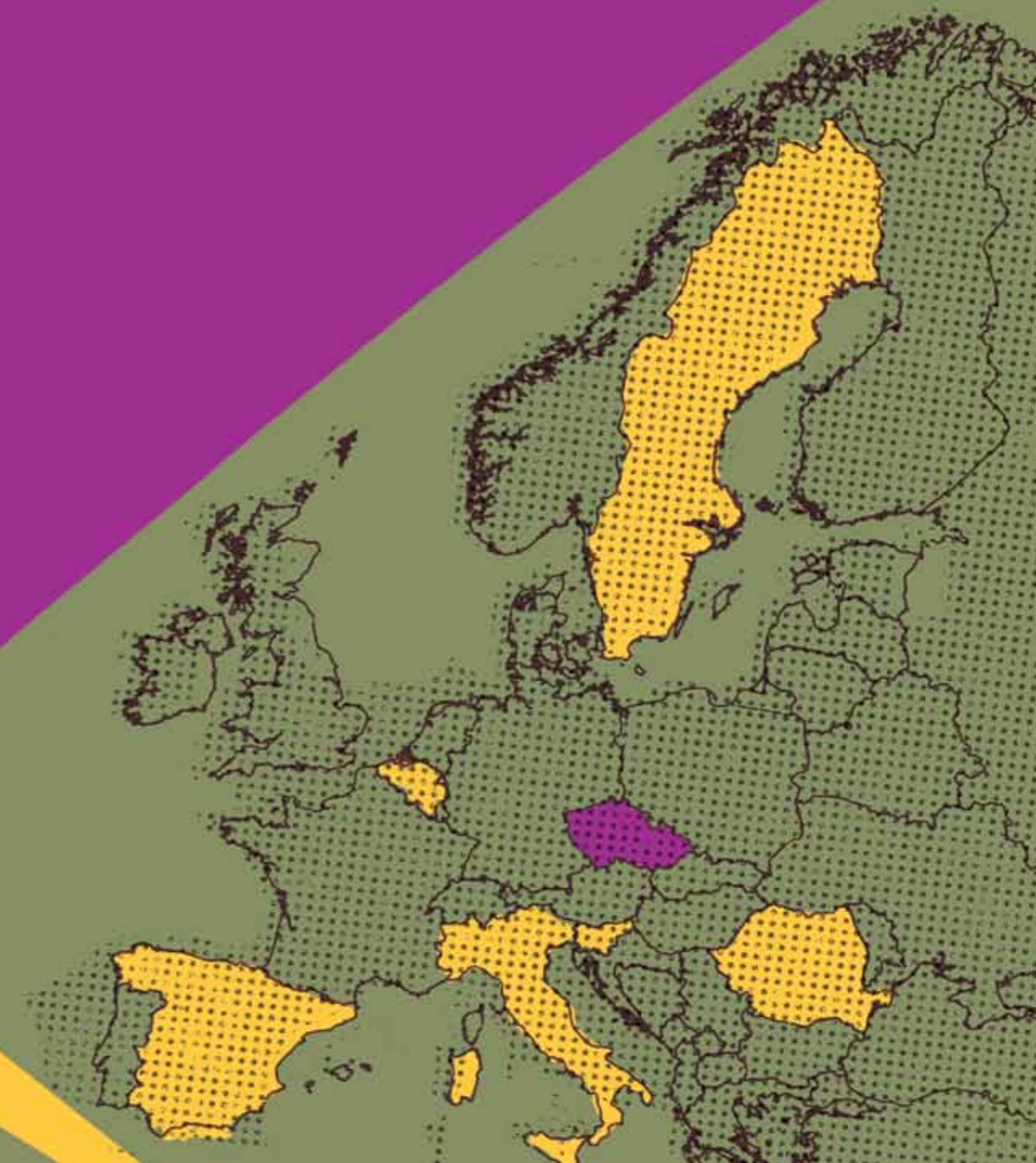
Bezpochyby lze říct, že Česká republika je i díky ASEKOLu lídrem mezi zeměmi střední a východní Evropy. Přispíváme k tomu jednak rozsáhlostí sběrné sítě, která není v Evropě úplně typická, ale také neustálou snahou o inovativnost a hledání nových cest pro efektivnější činnost systému. Disponujeme téměř 17 000 sběrnými místy, což nás v evropském měřítku řadí mezi kolektivní systémy s největším počtem sběrných míst. Zároveň jsme jako první v Evropě zavedli unikátní červené kontejnery a zkrátili tak občanům cestu ke třídění drobného elektra. V současné době připadá 1 červený kontejner na 5 000 obyvatel.

**The standard of take-back in individual European countries was influenced by historical developments as well as by the degree of prioritisation that individual governments placed on ecological processing of WEEE**

There is no doubt that the Czech Republic is the leader among Central and Eastern European countries, which is also thanks to ASEKOL. We contribute to this position not only by the extent of the collection network, which is not very typical in Europe, but also by our continuous effort in innovation and searching for new ways to make a more effective system. ASEKOL has almost 17,000 collection points, which in European measures ranks us amongst compliance schemes with the largest amounts of collection points. At the same time we were the first in Europe to introduce unique red containers and therefore created a shortcut for citizens to be able to recycle their minor EEE. Currently, 1 red container serves 5,000 citizens.

### Srovnání výkonnostních ukazatelů vybraných evropských států: Comparison of performance indicators of selected states:

	Množství sebraného elektrozařízení (t) Quantity of collected WEEE (t)	Množství sebraného elektrozařízení na obyvatele (kg/os) Quantity of collected per inhabitant (kg/Inhabitant)
Elektronikatervinning i Sverige Ek forening (Švédsko / Sweden)	150 738	15,71
Recupel (Belgie / Belgium)	115 585	10,32
ZEOS (Slovinsko / Slovenia)	6 023	2,92
ASEKOL (Česká republika / Czech Republic)	16 981	1,62
Ecotic FUNDACIÓ (Španělsko / Spain)	50 000	1,06
Remedia (Itálie / Italy)	41 486	0,69
ECOTIC (Rumunsko / Romania)	11 000	0,55





# PROJEKTY NA PODPORU SBĚRU

## PROJECTS FOR THE SUPPORT OF COLLECTION

### Motivace veřejnosti je primární cestou ke zvyšování objemů sběru

**Fond ASEKOL** podporuje veřejně prospěšné projekty se zaměřením na zkvalitnění sběrné sítě a tedy její zpřístupnění široké veřejnosti. Každoročně se o příspěvky hlásí desítky žadatelů z řad obcí, nevládních neziskových organizací či provozovatelů sběrných dvorů. V roce 2015 proběhne již 8. ročník grantového řízení, přičemž za svoji působnost Fond podpořil 287 projektů, na jejichž realizaci rozdělil **přes 17 milionů korun**. Motivací pro zkvalitnění služeb sběrných dvorů, kterých je v celé ČR k dispozici přes 1 200, je pravidelná soutěž **Sběrný dvůr roku**. Z hlasování veřejnosti prostřednictvím internetových stránek [www.sberne-dvory.cz](http://www.sberne-dvory.cz) vzejdou vždy dva vítězové - nejlepší dvůr v obci do 10 000 obyvatel a nad 10 000 obyvatel. Vzhledem k všeobecně pozitivním ohlasům plánujeme na podzim roku 2015 další kolo.

### Motivating the public is the key way to increase the volume of collection

The Asekol Fund supports publicly beneficial projects directed at improving the collection network and therefore making it accessible to the general public. Every year, several applicants from a number of municipalities, non-governmental not-for-profit organizations and operators of collection yards apply for contributions. The 8<sup>th</sup> year of this grant-based scheme will take place in 2015. During its time, the Fund has supported 287 other projects and has provided **over 17 million CZK** for their execution. A motivational way for improving services of collection yards, of which there are over 1,200 in the Czech Republic, is a regular competition called **Collection Yard of the Year**. The public voting procedure on the online website [www.sberne-dvory.cz](http://www.sberne-dvory.cz), will result in two winners – the best collection yard of municipalities up to 10,000 residents

V roce 2014 dosáhl celosvětově počet mobilních telefonů 7 miliard, tedy téměř počtu obyvatel planety. Nepoužívaných a dosud neodevzdaných telefonů k recyklaci je v ČR pravděpodobně až 8 milionů. Co tedy se starým mobilem? Odevzdat. Charitativně-osvětový projekt **Věnuj mobil** vybrané funkční přístroje předá dětem do dětských domovů a u nefunkčních zajistí ekologickou recyklaci. I školní děti pomáhají. V rámci edukačního programu **Recyklohraní aneb Uklidme si svět** se v roce 2014 podařilo sebrat neuvěřitelných **16 275** vysloužilých mobilních telefonů. Program přibližuje zábavnou a poutavou formou problematiku třídění a recyklace dětem od mateřských škol po středoškoláky. Odměnou za plnění úkolů a sbírání starého elektrického jsou kromě zábavných her také soutěže o zajímavé ceny pro celou třídu. Momentálně je do projektu zapojeno více než **3 000** škol, a tedy **760 000** žáků.

and over 10,000 residents. Considering the overall positive response, we are planning another round for autumn 2015. In 2014, the amount of mobile phones in the whole world reached 7 billion, almost equal to the number of people on the planet. The number of unused and as yet not recycled phones in the CR is estimated at 8 million. So what to do with an old mobile? Hand it in. The awareness-raising charity project, **Donate a Mobile**, donates any functional devices to children's homes and ensures an ecological recycling process for the non-functioning devices. Even school children help out. Under the educational programme **Recycling Games or Let's Clean up the World**, an unbelievable **16,275** old mobile phones were collected in 2014. The program attempts to create a fun and engaging way of informing about the issues surrounding sorting and recycling for children from kindergartens to secondary school pupils. The rewards for fulfilling tasks and collecting obsolete WEEE are both fun games and competitions for interesting prizes for the whole class. Currently there are more than **3,000** schools involved in the project, which means **760,000** students.

### V roce 2014 se vybralo tolik počítačů, že by naplnily 4 nákladní auta

Firmy a instituce v rámci své společenské odpovědnosti pomáhají prostřednictvím projektu **Věnuj počítač** dětem z dětských domovů a také životnímu prostředí. ASEKOL zajistí odběr jejich notebooků a počítačů, které po kontrole a případné opravě předá potřebným. V roce 2014 byl díky Pražanům vytvořen rekord v rámci akce **Praha plná počítačů**. Během 4 dnů bylo ke zpětnému odběru odevzdáno neuvěřitelných **1 300 přístrojů**. Výčet našich aktivit podporujících sběr elektrozařízení je ale daleko obsáhlejší. V soutěži **Sbírej a vyhraž** lze získat za staré elektro atraktivní ceny v podobě moderní elektroniky. Ve sběrové soutěži **Zlatá klec** se tuto obrazně snaží naplnit zaměstnanci sběrných dvorů. K soupeření mezi obcemi pak slouží regionální klání jako je **Perníková popelnice** nebo **Keramické sluchátko**.

### So many computers were collected in 2014 that they would fill up 4 lorries

In the interest of social responsibility, businesses and institutions help children from children's homes and also the environment via the project **Donate a Computer**. ASEKOL organizes the collection of notebooks and computers, which after checking and possibly repairing, we give to people who really need them. Last year citizens of Prague set a record during the event **Prague Full of Computers**. In 4 days an unbelievable **1,300 computers** were handed in for take-back. However, the list of our activities supporting collection of EEE is far more extensive. In the competition **Collect and Win** it's possible to win very attractive prizes in the form of modern electronics for old electronics. In the **Golden Cage** competition, employees of collection yards attempt to fill up the figurative cage. For competitions between municipalities there are regional contests such as the **Gingerbread Waste Bin** and **Ceramic Earpiece**.



# SPOLEČENSKÁ ODPOVĚDNOST

## SOCIAL RESPONSIBILITY

### Solidaritě nadřazujeme ekonomickým ukazatelům

Dlouhodobě podporujeme zaměstnance se změněnou pracovní schopností, přestože ekonomické ukazatele jednoznačně preferují zpracování automatické. V chráněných dílnách je cena zpracování elektrozařízení více než 6násobná oproti komerčním zpracovatelům. **Spolupráci s 8 chráněnými dílnami** zajišťujícími práci pro 150 lidí však chápeme jako samozřejmou.

Od roku 2005 bylo v chráněných dílnách zpracováno téměř 70 000 tun elektroodpadu a dalších 1 000 tun bylo nabídnuto v tendru vypsaném ve druhém pololetí roku 2014. Dvě vítězné firmy tak poskytly s přispěním ASEKOLu možnost seberealizace dalším handicapovaným lidem.

### Pomoc potřebným je pro nás prioritou

Aktivní podporu, kterou ASEKOL vynakládá na zaměstnávání zdravotně znevýhodněných lidí, doplňuje zcela nový projekt **Koruna za kilo**. Za každý kilogram vysloužilého elektrozařízení, které lidé během roku 2015 vhodí do červených kontejnerů, obdrží nadační fond Rovná šance, spadající pod Národní radu osob se zdravotním postižením ČR, jednu korunu. Peníze potom pomohou vytvořit lepší podmínky pro pracovní uplatnění těchto osob.

*„Jednorázové finanční příspěvky v tomto případě neplní svůj účel, zato rekvalifikace a stálé zaměstnání mají pro běžný život handicapovaných a jejich zařízení do společnosti daleko větší význam. Proto jsem rád, že existují společnosti jako je ASEKOL, které si tuto skutečnost uvědomují. Projekt „Koruna za kilo“ byl vytvořen jako náš společný počin a těším se na výsledky, které za rok 2015 přinese,“* říká Václav Krása, předseda Národní rady osob se zdravotním postižením ČR.

### We value solidarity over economic indicators

We support people with altered working capabilities in the long-term, despite the fact that economic indicators implicitly prefer automatic processing. The cost of processing electronic appliances in sheltered workshops is more than 6 times higher than with commercial operators. However, we consider our **cooperation with 8 sheltered workshops**, which secure employment for 150 people, as necessary.

Since 2005, sheltered workshops have managed to process almost 70,000 tons of WEEE and another 1,000 tons was offered in a tender presented in the second half of 2014. Two winning companies along with ASEKOL provided the opportunity of self-fulfillment to other disabled people.

### Helping people in need is our priority

The active support, which ASEKOL provides for employment of people with disabilities, is also a part of the new project **Crown for a kilo**. For every kilogram of end-of-life electronic gear that people put into the red containers during 2015, the Rovna Sance Fund, which falls under the Czech National Disability Council, will receive one crown. This money will then go towards creating better working conditions and job opportunities for people with disabilities.

*„In this situation, one-off donations do not fulfill their specific function, but skills training and employment have a much more significant meaning for the lives of the handicapped and their integration into society. This is why I am glad about the existence of companies like ASEKOL, who are aware of this reality. The project Crown for a kilo was created as a joint step and I am looking forward to the results that the year 2015 will bring.“* says Vaclav Krasa, Chairman of the Czech National Disability Council.





# MEZINÁRODNÍ SPOLUPRÁCE

## INTERNATIONAL COOPERATION

### WEEE Forum – největší organizace tohoto druhu na světě

Evropská nezisková asociace, tvořená 39 kolektivními systémy zpětného odběru, poskytuje informační platformu ostatním kolektivním systémům a současně sdílí myšlenky a osvědčené postupy optimalizace vlivu na životní prostředí díky řádnému nakládání s elektroodpady. ASEKOL má zde své zastoupení prostřednictvím předsedy představenstva Jana Vrby.

### WEEELABEX (WEEE LABEL of EXcellence)

Evropská mezinárodní nezisková organizace WEEELABEX je společným projektem asociace WEEE Forum a subjektů z řad výrobců a zpracovatelů elektrospotřebičů. Standard WEEELABEX tvoří komplexní soubor technických požadavků týkajících se sběru, třídění, skladování a přepravy, dále pak přípravy na opětovné použití, zpracování a odstranění všech druhů elektroodpadu.

**Evropská centrála sídlící v Praze** má za úkol organizovat zavádění těchto standardů do praxe v celé Evropě a prostřednictvím auditů kontrolovat jejich plnění. Zpracovatelé splňující dané požadavky budou spolu s pozitivním výsledkem auditu zapsáni do přehledného seznamu WEEELABEX zpracovatelů.

### WEEE Forum – the biggest organisation of its kind in the world

This European non-profit association, whose members are thirty-nine European collective schemes for the take-back of WEEE provides a platform to share ideas and best practices, and raise awareness to aim at environmentally beneficial steps for optimal influence on the environment thanks to effective treatment of e-waste. Here, ASEKOL is represented in the WEEE Forum Board by Jan Vrba, the Chairman of the Board of Directors of ASEKOL.

### WEEELABEX (WEEE LABEL of EXcellence)

European international non-profit organization is a joint project set up by the WEEE Forum association and entities from a number of manufacturers and treatment operators of electrical appliances.

The WEEELABEX standard refers to a complex set of technical requirements relating to collection, sorting, storage, transport, preparation for re-use, treatment and removal of all types of e-waste.

**The European headquarters situated in Prague** have the task of organizing the implementation of standards into operation across the whole of Europe and via audits, check that they are being fulfilled. Operators that meet the given requirements together with a positive outcome of the audit, will be registered in the concise WEEELABEX list of operators.





## WEEE TRACE – španělsko-česká spolupráce

V roce 2014 vyvrcholil tříletý projekt zaměřený na vývoj a využití informačních a komunikačních technologií ke sledování toku a identifikaci vysloužilých elektrospotřebičů, na němž ASEKOL velmi úzce spolupracoval se španělským kolektivním systémem ECOLEC.

Zatímco španělská část se orientovala na vytvoření systému, který využívá ke sledování celého řetězce zpětného odběru radiofrekvenční identifikaci, česká část projektu vyvíjela systém identifikace elektrozařízení pomocí metod optického snímání. Společným výsledkem pak bude přesnější přehled o tom, jaké množství elektrozařízení bylo zpětně odebráno a zpracováno, ale také minimalizace ilegálního exportu a úniku elektroodpadů. Rovněž bude možné aplikovat nejvhodnější způsoby zpracování daného spotřebiče s ohledem na jeho typ, což přispěje ke zvýšení míry recyklace a znovuvyužití materiálů.

### Jak byste zhodnotil výstupy spolupráce po více než půl roce od jejího ukončení?

WEEE TRACE byl velice úspěšný projekt, jehož cíle jsme splnili jak v technické, tak i v environmentální rovině. Navíc týmová práce mezi partnery na obou stranách byla opravdu vynikající.



**Josu Rollón**  
WEEE TRACE Project Coordinator

### Jaké jsou aktuální výsledky realizace projektu ve vaší zemi?

Zatím bylo kompletně vysledováno více než 54 milionů kilogramů odpadu, což znamená, že polovinu celkového objemu jsme zpracovali až po dokončení fáze financované z evropských prostředků. Úspěchy vidíme také u zařízení vyvinutého v rámci české části projektu, jelikož úroveň a rychlost identifikace elektroodpadu splnila předpokládané požadavky.

### Můžete popsat další záměr, nebo fáze, které WEEE TRACE čekají?

ECOLEC bude systém nadále rozvíjet v celém dodavatelském řetězci a rozšíří jej i do tzv. kapilární části sběru, což je úsek mezi spotřebitelem a sběrným dvorem. Kromě toho budeme zkoumat komerční příležitosti pro další zákazníky. O významu této technologie hovoří i fakt, že použití elektronických štítků bylo zahrnuto do nového španělského zákona o elektroodpadu.

### Plánujete v budoucnu další spolupráci s kolektivním systémem ASEKOL?

Samozřejmě. Pro ECOLEC byla tato spolupráce jednoznačně velice obohacující na úrovni technické i partnerské kooperace. Navzdory velké vzdálenosti a jazykové bariéře byl náš vztah bezproblémový a tak se těšíme na další společné příležitosti.

## WEEE TRACE – Spanish and Czech cooperation

In 2014 a three-year project came to its climax, which was concerned with development and usage of information and communication technology for observing the flow and identification of WEEE, which ASEKOL worked on very closely with the Spanish collective scheme ECOLEC. Whilst the Spanish side was focused on creating a system that can observe the whole chain of events within the take-back process by using radio frequency identification, the Czech side of the project were developed their own identification system for WEEE with the help of the optical scanning method. The joint outcome will guarantee a more precise overview of the amount of WEEE taken-back and processed, but will also minimise illegal export and the escape of WEEE. It will also be possible to judge the best ways of processing the given WEEE depending on its type, which will contribute to the increase in the scale of recycling and the re-use of materials.

### A half a year after its finish, how do you evaluate the performance of the project?

WEEE TRACE was a very successful project, whose aims we fulfilled on both the technical and environmental sides. Moreover, the teamwork between partners of the project was truly exceptional.

### What are the current results of the implemented project in your country?

So far over 54 million kilograms of waste in total has been observed, which means that we processed half of this entire

volume after the European financing phase. We can also see success regarding the equipment developed within the Czech part of the project, as the standard and speed of identification of WEEE fulfilled the original expectations.

### Can you describe any upcoming intentions or phases which await the WEEE TRACE project?

ECOLEC will continue to expand the system across the entire supply chain and will also spread to the so-called capillary part of collection, which is the part between the consumer and collection yard. Aside from this, we will try to explore commercial opportunities for other customers. As an example of the support of this technology, I can state that the use of electronic labels has been included in the new Spanish law concerning e-waste.

### Do you plan to work with collective scheme ASEKOL in the future?

Certainly. For ECOLEC this collaboration was undoubtedly enriching both on a technical and partnership level. Despite the large distance and the language barrier, the relationship was without problems and we look forward to more new opportunities in mutual cooperation.





# ÚČETNÍ UZÁVĚRKA

## PROFIT AND LOSS ACCOUNT

		31. 12. 2014			1. 1. 2013
		Brutto	Korekce	Netto	Netto
		Gross	Adjustment	Net	Net
AKTIVA CELKEM / TOTAL ASSETS		990 057	-108 703	881 354	913 269
B.	Dlouhodobý majetek / Fixed assets	586 193	-94 805	491 388	435 606
B.I.	Dlouhodobý nehmotný majetek / Intangible fixed assets	75 426	-26 094	49 332	57 818
B.II.	Dlouhodobý hmotný majetek / Tangible fixed assets	144 832	-68 711	76 121	80 543
B.III.	Dlouhodobý finanční majetek / Non-current financial assets	365 935	0	365 935	297 245
C.	Oběžná aktiva / Current assets	358 243	-13 898	344 345	427 338
C.II.	Dlouhodobé pohledávky / Long-term receivables		0		157
C.III.	Krátkodobé pohledávky / Short-term receivables	102 622	-13 898	88 724	130 787
C.IV.	Krátkodobý finanční majetek / Current financial assets	255 621		255 621	296 394
D. I.	Časové rozlišení / Other assets	45 621	0	45 621	50 325

		31. 12. 2014	31. 12. 2013
PASIVA CELKEM / TOTAL LIABILITIES & EQUITY		881 354	913 269
A.	Vlastní kapitál / Equity	2 200	2 420
A.I.	Základní kapitál / Share capital	2 200	2 200
A.III.	Rezervní fondy, nedělitelný fond a ostatní fondy ze zisku / Statutory funds		220
B.	Cizí zdroje / Liabilities	40 996	81 684
B.I.	Rezervy / Reserves	0	
B.II.	Dlouhodobé závazky / Long-term liabilities	1 072	1 029
B.III.	Krátkodobé závazky / Short-term liabilities	39 924	80 655
C. I.	Časové rozlišení / Other liabilities	838 158	829 165

		Období do	Období do
		Period to	Period to
		31. 12. 2014	31. 12. 2013
II.	Výkony / Production	216 099	176 160
B.	Výkonová spotřeba / Purchased consumables and services	168 154	152 673
B.1.	Spotřeba materiálu a energie / Consumed material and energy	3 174	3 554
B.2.	Služby / Services	164 980	149 119
+	Přidaná hodnota / Added value	47 945	23 487
C.	Osobní náklady / Staff costs	17 528	15 004
D.	Daně a poplatky / Taxes and charges	163	72
E.	Odpisy dlouhodobého nehmotného a hmotného majetku / Depreciation of intangible and tangible fixed assets	26 681	20 672
III.	Tržby z prodeje dlouhodobého majetku a materiálu / Sales of fixed assets and material	2 687	327
F.	Zůstatková cena prodaného dlouhodobého majetku a materiálu / Net book value of fixed assets and material sold	2 502	217
G.	Změna stavu rezerv a opravných položek v provozní oblasti a komplexních nákladů příštích období / Change in reserves and provisions relating to operating activities and complex deferred expenses	13 093	-1 441
IV.	Ostatní provozní výnosy / Other operating income	2 418	1 922
H.	Ostatní provozní náklady / Other operating expenses	3 176	3 703
*	Provozní výsledek hospodaření / Operating profit or loss	-10 093	-12 491
VIII.	Výnosy z krátkodobého finančního majetku / Income from current financial assets	1 586	5 322
X.	Výnosové úroky / Interest income	8 411	8 233
XI.	Ostatní finanční výnosy / Other financial income	16	150
O.	Ostatní finanční náklady / Other financial expense	327	1 261
*	Finanční výsledek hospodaření / Financial profits or loss	9 686	12 444
Q.	Daň z příjmů za běžnou činnost / Income tax on ordinary activities	-407	-47
****	Výsledek hospodaření před zdaněním / Profit or loss before tax	-407	-47



# ASEKOL SK

## ASEKOL SK

**Za 5 let působení v oblasti zpětného odběru elektrozařízení jsme se stali největším kolektivním systémem pro baterie a akumulátory a zároveň pro spotřební elektroniku a IT techniku na Slovensku**

Naši klientskou základnu tvoří takřka 140 společností, přičemž řada z nich čerpá výhod a zjednodušení v administraci plynoucích z působení na českém i slovenském trhu současně.

Naší největší devizou je rozsáhlá sběrná síť (2 426 míst), díky níž se nám v roce 2014 **podařilo sebrat 5 158 tun starého elektrika**. Důležitá jsou pro naši práci dvě kritéria - přísné **dodržování kvality** ekologického nakládání s elektroodpadem a současně **maximální efektivita** vynaložených nákladů.

Vedle našich hlavních aktivit se také zaměřujeme na soustavné zvyšování povědomí o významu recyklace elektroodpadu mezi občany a své služby prezentujeme na veletrzích, odborných konferencích, seminářích a v médiích.

**In the five years we have operated in the area of the take-back of WEEE, we have become the biggest collective scheme for batteries and rechargeable batteries as well as for consumer electronics and IT technology in Slovakia**

Our client base is made up of nearly 140 companies, from which a number of them benefit from the advantages we offer and simplified administration, which results from operating on the Czech and Slovak markets simultaneously. Our largest asset is an extensive collection network (2,426 points), thanks to which **we managed to collect 5,158 tons of WEEE** in 2014. There are two criteria important for our work – strict **compliance to quality** ecological handling of WEEE and also the making sure of the **effectiveness** of our expenses.

Along with our main activities we also focus on the constant increase of awareness about the meaning of recycling WEEE amongst citizens and we present our services at expositions, professional conferences, seminars and in the media.



# 2 426

SBĚRNÝCH MÍST  
COLLECTING POINTS

# 3 551

SBĚRNÝCH NÁDOB  
COLLECTING CONTAINERS



# ASEKOL SOLAR

## ASEKOL SOLAR

### Téměř 18 tun solárních panelů zpracováno v roce 2014

Díky dlouholetým zkušenostem a zázemí mateřské společnosti ASEKOL jsme jedním z nejdůvěryhodnějších partnerů pro zajištění zpětného odběru a ekologické likvidace solárních panelů u nás. Jako odborníci na problematiku FVE a partner České fotovoltaické asociace pomáháme udržovat **vysokou úroveň recyklace** s minimálními administrativními a režijními náklady. K tomu přispívá mimo jiné i termovizní měření solárních panelů, které provádíme u našich klientů s cílem zjistit aktuální stav jejich panelů a tím optimalizovat náklady na jejich sběr a recyklaci. V současné době zajišťujeme **služby pro 6 tisíc provozovatelů fotovoltaických elektráren** prostřednictvím 160 sběrných míst.

### Nearly 18 tons of solar panels processed in 2014

Thanks to our many years of experience and parent company ASEKOL as our background, we are one of the most trustworthy partners for securing take-back and ecological disposal of solar panels in the Czech Republic. As specialists on the issues surrounding photovoltaic power plants and as a partner of the Czech Photovoltaic Industry Association, we help to maintain a **high standard of recycling** with minimal administration and overhead costs. This notion is supported by, among others, thermographic measurement of solar panels, which we conduct for our clients with the aim of finding out the current quality and state of the solar panels and to optimise the costs of their collection and recycling. At the current time, **we assure services for 6,000 operators of photovoltaic power plants** via 160 collection points.

„ASEKOL Solar je spolehlivý kolektivní systém, který nabízí profesionální služby. Je flexibilní a dostojí včas všem svým předem stanoveným závazkům, což se nám potvrdilo během několikaleté spolupráce. S komplexním a rychlým servisem jsme nadmíru spokojeni.“

**Lubomír Bureš**  
Místopředseda představenstva  
NOBILITY SOLAR PROJECTS a.s.

“ASEKOL Solar is a reliable compliance scheme, which offers professional services. It is flexible and delivers on all appointed commitments on time, which has been confirmed during our years of collaboration. We are beyond satisfied with the comprehensive and fast service.”

**Lubomír Bures**  
Vice President of  
NOBILITY SOLAR PROJECTS a.s.



# ENVIRONMENTÁLNÍ VYÚČTOVÁNÍ

## ENVIRONMENTAL AUDIT

ASEKOL každoročně informuje své klienty i širokou veřejnost o konkrétních úsporách surovin prostřednictvím přehledného environmentálního vyúčtování

Every year ASEKOL informs its clients and the wider public about specific savings of raw materials via an environmental audit overview.

**Díky zpětnému odběru  
a následné recyklaci 16 981 tun  
elektrozařízení bylo ušetřeno:**

**Thanks to take-back  
and consequent recycling  
of 16,981 tons of WEEE was saved:**

2,5 týdne provozu všech  
domácností v Praze  
Energy needed to sustain all  
households in Prague for 2.5 weeks

**ENERGIE  
ENERGY  
219 255 MWh**

**VODA  
WATER  
948 614 m<sup>3</sup>**

objem vody jezera Plesné  
Volume of water in Lake Plesne

3,5 krát cesta kolem rovníku  
největším dopravním letadlem  
3.5 journeys around the equator  
in the largest passenger airliner

**ROPA  
CRUDE OIL  
11 232 559 l**

**NEBEZPEČNÉ ODPADY  
DANGEROUS WASTE  
188 635 t**

18 000 plně naložených kamionů  
18,000 fully loaded lorries





# JAK ŠEL ČAS? HOW DID TIME GO BY?

**2005**

založení kolektivního systému ASEKOL  
collective system ASEKOL founded

**2006**

počátek spolupráce s chráněnými dílnami  
start of cooperation with sheltered workshops

**2007**

první ročník konference Zpětný odběr  
first year of the Take-Back Conference

**2008**

vznik školního recyklačního programu „Recyklohraní“  
school recycling programme Recycling Games created

**2009**

rozšíření portfolia v oblasti přenosných  
baterií a akumulátorů  
expansion of portfolio in the field of portable  
and rechargeable batteries

**2010**

založení kolektivního systému ASEKOL SK  
ASEKOL SK collective system founded

**2011**

rozmístění více než 1 500 unikátních červených kontejnerů  
placement of more than 1,500 unique red containers

**2012**

založení kolektivního systému ASEKOL Solar  
collective system ASEKOL Solar founded

**2013**

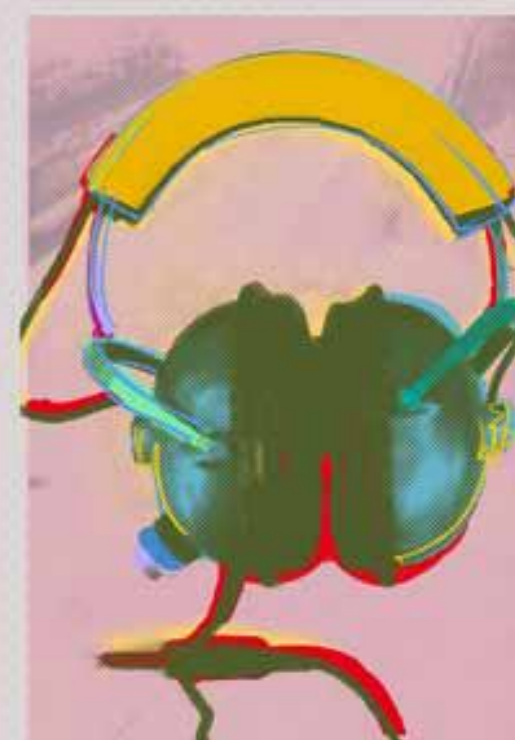
překročena hranice 100 000 sebraných tun elektrozařízení  
the point of 100,000 collected tons of WEEE is exceeded

**2014**

ASEKOL SK rozšířil portfolio služeb o skupinu  
baterií a akumulátorů  
ASEKOL SK expands their portfolio of services  
to batteries and rechargeable batteries category

**2015**

ve spolupráci s Národní radou osob se zdravotním  
postižením spuštěn charitativní projekt Koruna za kilo  
launch of charity project Crown for a Kilo in cooperation  
with the Czech National Disability Council





INDIKÁTORY VÝKONNOSTI ASEKOL  
PERFORMANCE INDICATORS OF ASEKOL

560

Počet klientů  
Number of clients

287

Počet projektů podpořených Fondem ASEKOL  
Number of projects supported by the ASEKOL Fund

130 000 000 kg

Počet zpětně odebraného OEEZ  
Amount of taken-back WEEE

2 109 16 800

Počet červených kontejnerů  
Number of red containers

Počet sběrných míst  
Number of collection points

10  
LET ASEKOL