

2007



roční zpráva

asekol

annual report

OB S AH

roční zpráva

- 1 Co přinesl rok 2007
Year 2007 Highlights
- 3 Předmluva jednatele
Foreword by Managing Director
- 4 Slovo předsedy dozorčí rady
Introduction by Chairman of the Supervisory Board
- 5 Hlavní čísla ze systému ASEKOL
ASEKOL System Key Figures
- 7 Kdo je ASEKOL
Who is ASEKOL
- 9 Naše organizace
Our Organization
- 11 Klienti
Clients
- 13 Sběrná místa
Collection Points
- 14 Výsledky sběru
Collection Results
- 15 Sběr v krajích
Collection in Regions
- 16 Počet sběrných míst
Number of Collection Points
- 17 Zpracovatelé a dopravci
Treatment Facilities and Transport Providers
- 19 Zpracování
Processing
- 21 Osvěta
Promotion
- 22 Šrotozemšťan
Scrap Alien
- 23 Podpora sběru
Collection Support
- 25 Kontrolní mechanismy
Control Mechanisms
- 27 Financování
Funding
- 28 Finanční výsledky
Financial Results
- 30 Zpráva nezávislého auditora
Independent Auditor's Report
- 32 Životní cyklus elektrozařízení
Life Cycle of Electronics
- 33 Zapsané skupiny elektrozařízení
Electrical and Electronic Equipment Groups Governed



CON TE NTS

annual report

co přinesl rok 2007

» Implementace čárových kódů

Pilotní projekt evidence sbíraných elektrozařízení za pomoci čárových kódů byl zahájen již na podzim roku 2006 v Praze. Čárové kódy jsou načítány dopravci a zpracovateli při nakládce, vykládce a zpracování elektrozařízení. Od dubna 2007 byl projekt rozšířen na území celé ČR. Cílem je zejména zpřesnění evidence jednotlivých kusů televizí a monitorů, jejich hmotnosti a monitoring pohybu elektrozařízení v řetězci zpětného odběru systému ASEKOL.

» Vzorkování

Cílem vzorkování je zjistit podrobné charakteristiky elektrozařízení sebraných v rámci systému ASEKOL. Výsledky tvoří jeden z podstatných podkladů ke stanovení výše příspěvků hrazených výrobci k pokrytí nákladů provozu systému. V roce 2007 byla vypracována metodika vzorkování a vzorkováním prošlo 12,5 tun elektrozařízení.

» Sběrné dvory na portálu Seznam.cz

Na popud společnosti ASEKOL zařadil dlouhodobě nejnavštěvovanější internetový vyhledávač Seznam.cz na své stránky www.mapy.cz kompletní seznam sběrných dvorů v ČR. Uživatelé najdou na portálu nejen telefonní kontakt a otevírací dobu, ale také polohu daného sběrného dvora a sortiment odebíraných odpadů. Data o sběrných dvorech portálu Seznam.cz poskytl ASEKOL, který zajišťuje i jejich pravidelnou aktualizaci.

» Testování stacionárních kontejnerů

V průběhu roku ASEKOL testoval stacionární pouliční kontejnery na sběr drobného elektrozařízení. Zejména v malých obcích bylo dosaženo vysoké výtěžnosti sběru. Z tohoto důvodu v roce 2008 nasadí ASEKOL kontejnery i na dalších místech republiky.

year 2007 highlights

» Bar code implementation

The pilot project that consisted of keeping track of the collected electrical equipment using bar codes was launched as early as autumn 2006 in Prague. Bar codes are scanned by carriers and processors when loading, unloading and processing the electrical equipment. In April 2007, the project was extended to the whole territory of the Czech Republic. The aim of the project is to keep more precise records of individual pieces of TV sets and monitors, their weight, and to monitor the movement of electrical equipment within the chain of the ASEKOL takeback system.

» Sampling

The aim of sampling is to identify detailed characteristics of the discarded electronics collected within the ASEKOL system. The sampling results provide significant information which will be used for determination of fees paid by manufacturers to cover the system's operational costs. In 2007, a sampling methodology was prepared and 12.5 tonnes of waste electrical and electronic equipment were sampled.

» Testing of stationary containers

Throughout the year, ASEKOL tested stationary on street containers for collection of small electrical equipment. High collection levels were achieved mainly in small municipalities. For that reason, ASEKOL will provide containers also to other locations in 2008.

» Collection yards at the Seznam.cz portal

Following ASEKOL's initiative, Seznam.cz – the leading web search in the Czech Republic – posted a comprehensive list of collection yards in the Czech Republic on its site www.mapy.cz. The portal informs the users not only about the phone contact and opening hours, but also about location of the respective collection yard and types of waste collected. The data on collection yards was provided to the Seznam.cz portal by ASEKOL which is also responsible for their regular update.

» Conference "Takeback 2007"

In June, professionals had the unique opportunity to comprehensively discuss the issues of takeback of different kind of products in the Czech Republic and abroad. The "Takeback 2007" international conference was organised by the ASEKOL collective system under the auspices of the Ministry of Environment in cooperation with ECOBAT, EKOLAMP and EKO-KOM collective systems. The Corinthia hotel in Prague hosted more than 400 participants. The conference was evaluated as very successful and useful.

DO
HLÉ
DNE
ME

jsme asekol



Ing. Vladimír Benák



Mgr. Jan Vrba

OV
ER
SEE
ING

we are asekol

předmluva **jednatele**

Konec roku 2007 pro nás znamenal už dvou a půlleté fungování kolektivního systému ASEKOL. Zatímco předloňský rok byl obdobím vzniku a etablování celého systému zpětného odběru elektrozařízení, k roku 2007 jsme přistupovali s vizí tvrdé práce s dlouhodobou návratností. Soustředili jsme se zejména na rozvoj sítě sběrných míst, rozvoj spolupráce s našimi smluvními partnery a osvětu občanů.

Hustá síť sběrných míst je pro úspěšný zpětný odběr zásadním elementem. Koncem loňského roku měl ASEKOL uzavřenou smlouvu s více než čtyřmi tisíci obcemi, prodejny a opravny elektrospotřebičů. Oproti roku 2006 došlo k nárůstu o 86 %. Ruku v ruce se zkvalitňováním sběrné sítě šla intenzivní osvěta, kterou jsme směřovali do většiny českých regionů. Naše snahy se nad očekávání příznivě odrazilily na výsledcích sběru. Loni jsme od občanů vybrali přes devět tisíc tun elektroodpadu, o 58 % více než v roce 2006, a rostli jsme nejvíce ze všech kolektivních systémů v ČR. Tohoto jednoznačného úspěchu by se však nepodařilo docílit bez velkého úsilí našich smluvních partnerů a zaměstnanců naší společnosti, kterým bych chtěl tímto poděkovat.

Rok 2008, do něhož vstupujeme, bude pro ASEKOL v mnoha ohledech klíčový. Podle směrnice Evropského parlamentu a Rady č. 2002/96/EC o odpadních elektrických a elektronických zařízeních musí Česká republika od každého občana průměrně zpětně odebrat nejméně 4 kg vysloužilých elektrozařízení. Za ASEKOL mohu zaručit, že pro splnění cíle uděláme maximum. Společnému úsilí by však výrazně napomohlo vylepšení stávajícího odpadového zákona. Současné právní prostředí postrádá stanovení jasných pravidel pro vznik a fungování kolektivních systémů a důslednou kontrolu v celém řetězci zpětného odběru. Hodně si v této souvislosti slibuji od připravované novely zákona, jejíž hrubý náčrt dává naději na lepší budoucnost. Zpětný odběr elektrozařízení si ji zaslouží.



foreword by **managing director**

The end of year 2007 marked two and a half years of operation of the ASEKOL collective system. While the year before last, we established the system of takeback of waste electrical and electronic equipment (WEEE), we looked back at the year 2007 with a feeling that our hard work would probably only pay back in the long run. We focused mainly on developing our collection network, strengthening cooperation with our contractual partners, and on informing civil society.

A dense network of collection points is of crucial importance for successful collection. By the end of last year, ASEKOL concluded contracts with more than four thousand municipalities, shops, or (electrical equipment) repair centres. In comparison to 2006 we achieved a growth rate of 86%. In addition to improving the quality of our collection network, we launched an intense campaign raising awareness in most Czech regions. Our efforts yielded very positive collection figures that exceeded our expectations. Last year, we collected more than 9,000 tonnes of electrical and electronic waste from the citizens, which is 58% higher than in 2006, and we achieved the strongest growth rate of all collective systems operating in the Czech Republic. We would not be able to achieve this distinct success without the strong commitment of our contractual partners and of our employees to all of whom would like to express my thanks.

The year 2008 will be of crucial importance for ASEKOL for a number of reasons. According to Directive 2002/96/EC on WEEE, the Czech Republic is obliged to collect minimum 4kg of e-waste per citizen. On behalf of ASEKOL, I guarantee that we will do our utmost to achieve this goal. However, in order to support our joint efforts, the existing waste act must be amended. It fails to define clear rules concerning the establishment and operation of collective systems and it also lacks provisions ensuring strict control of the entire collection chain. In this respect, I hope the situation will improve through the adoption of an amendment to the act, the draft of which gives us hope for a better future. A better future is something that the collection of WEEE definitely deserves.

Mgr. Jan Vrba
jedenatel společnosti
Managing Director

slovo předsedy dozorčí rady

Více než dva roky existence kolektivního systému ASEKOL opravňují k bilancování. Když se podívám na jeho dosavadní působení, vidím spolehlivě pracující systém, navýšení objemu zpětně odebraného elektroodpadu, rozšíření sítě sběrných míst a osvětlu, která daleko předčila informačně nabitý rok 2006. Hospodaření společnosti ASEKOL je průhledné a transparentní a společnost disponuje týmem schopných a výkonných pracovníků.

Všechny tyto okolnosti se z hlediska dozorčí rady pozitivně projeví ve výši recyklačních příspěvků, které jsme v průběhu loňska snížili dvakrát. K další redukci navíc došlo už v lednu 2008. Příspěvky během posledních dvou let poklesly o 45–85 % při zachování kvality ekologické likvidace.

Cesta systému ASEKOL je v rámci možností danými současnými legislativními pravidly efektivní a úspěšná. Další zlepšení je možné očekávat, pokud dojde k dořešení některých legislativních nedostatků. Optimalizace právního prostředí tedy zůstává úkolem nejen našim, ale i státním.



Seznam členů dozorčí rady v roce 2007

funkce/position	jméno/name	společnost/company	změna/remark
předseda/chairman	Ing. Vladimír Benák	JVC Czech spol. s r. o.	
člen/member	Ing. Petr Bečička	ASBIS CZ, spol. s r. o.	do 31. 10. 2007/before 31 st October 2007
člen/member	Ing. Roman Kratochvíl	BaSys CS, s. r. o.	Pavla Haddaji (Andrlíková) od 25. 7. 2007/since 25 th July 2007
člen/member	Ing. Zdeněk Pech	FAST ČR, a. s.	
člen/member	Vít Černý	LG Electronics CZ, s. r. o.	Mgr. Radek Hanák od 25. 7. 2007/since 25 th July 2007
člen/member	Ing. Libor Šlechta	Mascom s. r. o.	
člen/member	Michal Mazal	PANASONIC CZECH REPUBLIC, s. r. o.	
člen/member	Ing. Petr Mára	Philips Česká republika s. r. o.	
člen/member	David Novák	Samsung Zrt., česká organizační složka	
člen/member	Ing. Vladimír Doležal	SONY Czech, spol. s r. o.	
člen/member	Vít Müller	THOMSON multimedia Czech s. r. o.	

introduction by chairman of the supervisory board

More than two years after the ASEKOL system was set up, it is time to take stock of our achievements. Looking back, I can say with confidence that the system is reliable, the volume of collected waste electrical and electronic equipment has increased, the collection point network has expanded and promotion campaigns have reached far more citizens than in 2006, the year in which massive amounts of information were issued. ASEKOL's financial management is clear and transparent and the company has a skilled and efficient staff.

Speaking on behalf of the Supervisory Board, all these facts affected the rate of recycling fees in positive terms, i.e. they decreased twice last year. The fees were reduced again in January 2008. Over the past two years, the fees dropped by 45–85% while the quality of environmentally friendly disposal was maintained.

In an environment determined by the current legal regulations, ASEKOL's mission has been efficient and successful. Further improvements can be expected if certain legislative defects are removed. The legal environment must be further improved, and that is a task for the state administration.

Ing. Vladimír Benák
předseda dozorčí rady
Chairman of the Supervisory Board

List of Supervisory Board members in 2007

hlavní čísla ze systému asekol

asekol system key figures

počet klientů kolektivního systému ASEKOL number of clients in the ASEKOL collective system	486
počet elektrozařízení uvedených klienty na trh v ČR (t) number of electronic equipment put on the Czech market by clients (t)	37 185
počet sběrných míst number of collection points	4 053
počet sběrných míst zřízených ve spolupráci s obcemi number of collection points set up in cooperation with municipalities	2 866
počet zpětně odebraných elektrozařízení (t) number of collected WEEE (t)	9 182

ZRE
CY
KLU
JE
ME

vysloužilá elektrozařzení



RE
CY
CL
ING

waste electronics

kdo je asekol

Zákonem č. 185/2001 Sb., o odpadech je stanovena výrobčům a dovozcům elektrozařízení povinnost zajištění zpětného odběru a odděleného sběru použitých elektrických a elektronických zařízení.

ASEKOL je neziskově hospodařící společnost, která v zastoupení výrobců a dovozců elektrozařízení organizuje celostátní systém zpětného odběru elektrozařízení, tj. sběr, dopravu a recyklaci elektrozařízení včetně financování celého systému. ASEKOL je tzv. **kolektivní systém zpětného odběru elektrozařízení**, jehož služeb mohou na základě smlouvy využít výrobci nebo dovozců elektrozařízení. ASEKOL při zajišťování chodu systému zpětného odběru úzce spolupracuje s městy a obcemi, posledními prodejci a servis, svozovými společnostmi a zpracovateli elektrozařízení.

ASEKOL byl založen v červenci roku 2005. Zakladateli společnosti ASEKOL jsou nejvýznamnější hráči na trhu kancelářské, telekomunikační a výpočetní techniky a spotřební elektroniky.

ASEKOL velmi úzce spolupracuje s Asociací spotřební elektroniky (ASE). Většina zakladatelů ASEKOLu je i členem ASE. V České republice je ASEKOL členem Českého sdružení veřejně prospěšných služeb.

Na mezinárodní úrovni je ASEKOL členem evropské asociace kolektivních systémů WEEE Forum se sídlem v Bruselu.

víte, že?

Zakladateli společnosti ASEKOL jsou firmy:

- » **ASBIS CZ**
- » **BaSys CS**
- » **FAST ČR**
- » **JVC Czech**
- » **LG Electronics CZ**
- » **Mascom**
- » **PANASONIC Czech Republic**
- » **Philips Česká republika**
- » **Samsung Electronics**
- » **SONY Czech**
- » **THOMSON multimedia Czech**

who is asekol

The Act No. 185/2001 Coll., on waste, imposes legal obligation on the manufacturers and importers of electrical and electronic equipment to ensure takeback collection and separate collection of WEEE.

ASEKOL is a not-for-profit organisation running a nation-wide system for takeback collection of WEEE the services of which can be used by the manufacturers and importers of EEE, i.e. it ensures collection, transportation, and recycling of WEEE including the financing of the entire system. ASEKOL is a **collective system for takeback collection of WEEE** the services of which can be used upon concluding a contract by manufacturers and importers of EEE. When operating the takeback collection system, ASEKOL closely cooperates with towns and municipalities, retail and service shops, waste collection companies, and with companies processing electrical and electronic waste.

ASEKOL was founded in July 2005. The founders of ASEKOL are the key players on the consumer electronics and office, telecommunications and IT equipment market.

ASEKOL cooperates very closely with the Consumer Electronics Association (ASE). Most of ASEKOL's founders are also members of ASE. In the Czech Republic, ASEKOL is a member of the Czech Association of Public Interest Services.

At the international level, ASEKOL is a member of WEEE Forum, the European Collective Systems Association, seated in Brussels.

do you know?

ASEKOL was founded by the following businesses:

- » **ASBIS CZ**
- » **BaSys CS**
- » **FAST Czech Republic**
- » **JVC Czech**
- » **LG Electronics CZ**
- » **Mascom**
- » **PANASONIC Czech Republic**
- » **Philips Czech Republic**
- » **Samsung Electronics**
- » **SONY Czech**
- » **THOMSON multimedia Czech**



Z
A
M
A
K
Á
M
E

jsme asekol

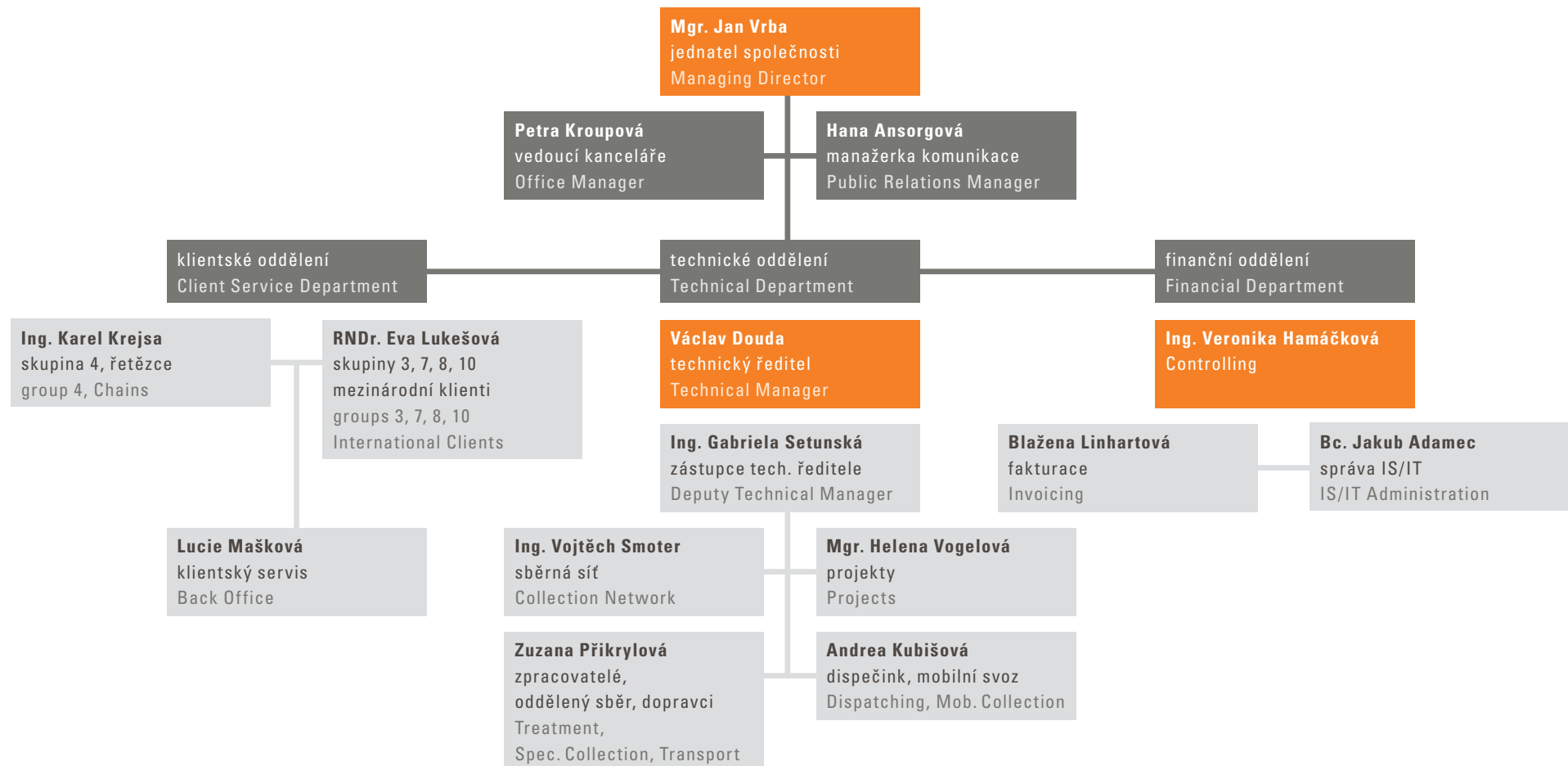


T
O
I
L
I
N
G

we are asekol

naše organizace

our organization



ASEKOL zaměstnává celkem 15 pracovníků, kteří zabezpečují chod klientského, technického a finančního oddělení.

ASEKOL has 15 employees in total, who operate the client service, technical and financial departments.

OB
SLOU
ŽÍ
ME

jsme asekol



S
ER
VI
NG

we are asekol

klienti

Výrobci a dovozci elektrozařízení garantují finanční stabilitu systému zpětného odběru. Do kolektivního systému ASEKOL bylo koncem roku 2007 zapojeno 486 výrobců a dovozců. Oproti roku 2006 tak počet klientů zaznamenal nárůst o 7 %.

Celkové množství elektrozařízení uváděných klienty kolektivního systému ASEKOL ve skupinách 3, 4 a 7 na trh reprezentuje 70 % trhu. V roce 2007 uvedli klienti kolektivního systému ASEKOL na trh 910 000 kusů televizí a monitorů a 8 750 000 kusů ostatních elektrozařízení.

Nejvíce klientů připadá na skupinu 3, výrobce a dovozce IT, kancelářské a telekomunikační techniky. Následuje skupina 4, která zastřešuje spotřební elektroniku a skupina 7, zahrnující hračky, vybavení pro volný čas a sport. V kolektivním systému ASEKOL jsou dále v menší míře zastoupeni výrobci a dovozci ze skupiny 8 a 10. Klienti z těchto skupin vyrábí a dováží lékařské přístroje a výherní automaty.

Klienti se podílejí na řízení systému účastí v pracovních skupinách.

víte, že?

V posledním roce k systému ASEKOL přistoupily mimo jiné tyto společnosti: Billa s. r. o., Electrolux s. r. o., Grundig ČR s. r. o., Sharp Electronics (Europe) GmbH, organizační složka, Tesco Stores ČR a. s.

clients

Manufacturers and importers of electrical and electronic equipment guarantee financial stability of the takeback system. By the end of 2007, there were 486 manufacturers and importers taking part in the ASEKOL collective system. The number of our customers has thus grown in comparison to 2006 by 7%.

The total volume of electrical and electronic equipment put on the market by ASEKOL's customers in categories 3, 4 and 7 represents 70% of the total market size. In 2007, customers of the ASEKOL collective system put on the market 910,000 TV sets and monitors and 8,750,000 units of other electrical and electronic equipment.

The majority of customers are manufacturers or importers of Category 3 equipment and manufacturers and importers of IT, office and telecommunications technology. Category 3 is followed by Category 4, which comprises consumer electronics, and by Category 7 including toys, sports and leisure time equipment. To a lesser extent, the ASEKOL collective system also includes manufacturers and importers of equipment belonging to Categories 8 and 10. The customers in these categories manufacture or import medical devices and automatic dispensers.

Clients are involved in the management of the system by participation in working groups.

do you know?

Last year, the following companies, amongst others, joined ASEKOL: Billa s. r. o., Electrolux s. r. o., Grundig ČR s. r. o., Sharp Electronics (Europe) GmbH, Tesco Stores ČR a. s.

ZA
ME
TE
ME



vysloužilá elektrozařzení

SW
EE
PI
NG

waste electronics

sběrná místa

Základním předpokladem pro efektivní zpětný odběr vyřazených elektrozařízení je hustá a vyvážená síť sběrných míst. Tu tvoří zejména sběrné dvory a mobilní svozy v městech a obcích a dále pak prodejny, opravný a servis elektrospotřebičů. Rozšíření sběrné sítě kolektivního systému ASEKOL v roce 2007 znamenalo zřízení 2 000 nových míst zpětného odběru. Téměř tři čtvrtiny obyvatel ČR tak měly možnost zbavit se dosloužilých elektrozařízení v dosažitelné vzdálenosti. V rámci kolektivního systému ASEKOL byla ke konci roku 2007 navázána smluvní spolupráce s více než 2 700 městy a obcemi na území ČR.

Z obecních sběrných dvorů a mobilních svozů pochází 94 % zpětně odebraných elektrozařízení. ASEKOL proto i v roce 2007 finančně podpořil sběr v obcích. Kromě platby za sebraná elektrozařízení přispěl obcím i paušální částkou na provoz sběrného dvora nebo na realizaci mobilního svozu. Celkově ušetřil ASEKOL v roce 2007 obcím 73,5 milionů korun, které nemusely vynaložit na sběr, dopravu a recyklaci elektrozařízení.

víte, že?

V roce 2008 připravuje ASEKOL další rozšíření spolupráce s obcemi. Bude zřízen Fond ASEKOL, z kterého budou udělovány granty na vytvoření či rekonstrukci sběrných míst, osvětové kampaně a výzkumné projekty.



collection points

The key prerequisite for efficient reverse logistics of WEEE is a dense and evenly spread collection network. The network consists mainly of collection yards and mobile collection of waste in towns and municipalities, and also of repair and service shops. In 2007, a further 2,000 collection points were added to the ASEKOL collection network. Consequently, nearly three quarters of the Czech population now have near their homes a collection point where they can deposit their electrical or electronic waste. By the end of 2007, ASEKOL cooperation agreements were concluded with more than 2,700 municipalities in the Czech Republic.

Municipal collection yards and mobile collection now account for 94% of all back-collected EEE. That is the reason why ASEKOL provided financial support to municipalities again in 2007. Apart from making payments for the collected equipment, ASEKOL also contributed a flat amount to municipalities to cover a part of the costs related to the operation of collection yards and also of mobile collection. In total, the municipalities saved CZK 73.5m due to ASEKOL's contributions, which would otherwise have to be spent on collection, transport and recycling of WEEE.

do you know?

In 2008, ASEKOL intends to further develop its cooperation with municipalities. The ASEKOL Fund will be established to be used for awarding grants to finance the creation or reconstruction of collection points, publicity campaigns, and research projects.

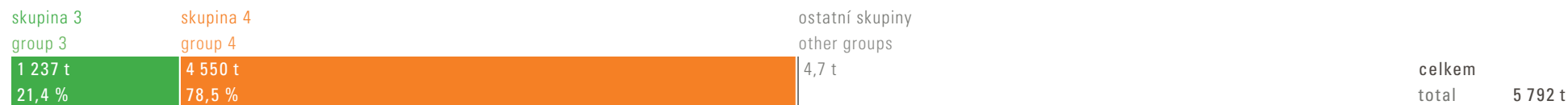
počet sběrných míst number of collection points	k 31. 12. 2006 on 31st December 2006	k 31. 12. 2007 on 31st December 2007	nárůst increase
počet sběrných míst v obcích number of municipal collection points	1 481	2 866	94 %
počet sběrných míst u posledních prodejců number of retailer collection points	753	1 187	57 %
celkem total	2 171	4 053	86 %

výsledky sběru

Počet zpětně odebraných elektrozařízení je základním měřítkem úspěšnosti společnosti ASEKOL. Celkem 9 182 tun znamená jednoznačný a strmý růst. Každý občan loni kolektivnímu systému ASEKOL průměrně odevzdal 0,89 kg vysloužilých spotřebičů, což je o 58 % více než v roce 2006. Úspěch je o to výraznější, že celkový objem sběru elektrozařízení v ČR vzrostl pouze o 46 %, a to včetně příspěvku společnosti ASEKOL. V roce 2008 plánuje ASEKOL pokračovat ve zvyšování objemu sběru a dostat se na hranici 1,2 kg sebraných elektrozařízení na obyvatele. Od svého založení se už ASEKOL postaral o více než 15 000 tun vysloužilých elektrozařízení.

Co se jednotlivých skupin týče, převážná většina zpětně odebraných elektrozařízení hmotnostně spadá do skupin 3 a 4, kterým dominují televize a počítačové monitory.

Struktura sběru EEZ v roce 2006



Struktura sběru EEZ v roce 2007



Nárůst sběru EEZ v roce 2007

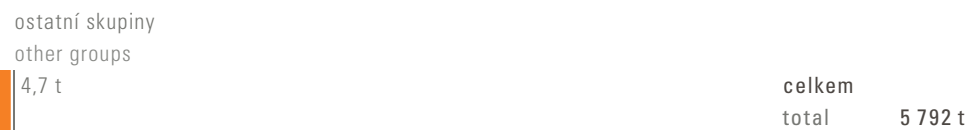


collection results

The number of collected pieces of electrical and electronic waste is the key success indicator for ASEKOL. The total of 9,182 tonnes of collected waste shows there was a distinct and sharp increase in the volume of collected waste. Each Czech citizen contributed the average of 0.89kg of electrical or electronic waste equipment to the ASEKOL system in 2007, which represents an increase by 58% in comparison to 2006. This success is even more significant if we consider that the overall increase in the volume of collected e-scrap in the Czech Republic over the given period was 46% including ASEKOL's contribution. In 2008, ASEKOL intends to further increase the volume of collected waste and it aims at achieving the target of 1.2kg of collected e-waste per citizen. Since its establishment ASEKOL collected more than 15,000 tonnes.

As far as the individual groups of equipment are concerned, the majority of the collected equipment belongs to groups 3 or 4 in terms of weight per unit, and the most frequently collected types of equipment were TV sets and PC monitors.

The structure of collected electric and electronic waste equipment in 2006



The structure of collected electric and electronic waste equipment in 2007



Increase of collected electric and electronic waste equipment in 2007



sběr v krajích

Největší podíl na strmém nárůstu zpětně odebraných elektrozařízení mají obyvatelé Vysočiny, kde každý občan v roce 2007 průměrně ASEKOLu odevzdal 1,18 kg vysloužilých spotřebičů. Spolu s Vysočinou se přes pomyslnou hranici 1 kg zpětně odebraných elektrozařízení na osobu přehoupl ještě Zlínský (1,16 kg) a Liberecký kraj (1,08 kg). Naopak nejméně elektroodpadu se loni podařilo vytřídit občanům Ústeckého kraje – každému průměrně pouhých 0,45 kg. Obecně sběr vyřazených elektrozařízení vzrostl oproti roku 2006 v každém kraji. Výrazného zlepšení dosáhli zejména Karlovarský, Olomoucký a Moravskoslezský kraj.

víte, že?

V roce 2008 se chce ASEKOL zaměřit zejména na zlepšení výtěžnosti drobných elektrozařízení. Právě ta totiž končí v popelnici nejčastěji.

collection in regions

The Vysočina Region contributed the most to the sharp increase in the volume of collected electrical and electronic equipment; on average, each citizen of the Vysočina Region deposited 1.18kg of e-waste to the ASEKOL system in 2007. The symbolic threshold of 1kg of collected waste equipment per inhabitant was exceeded also by the Zlín Region (1.16kg) and the Liberec Region (1.08kg). As opposed to this, the smallest volume was collected in the Ústí Region – on average only 0.45kg per person. Generally, in comparison with the year 2006, each region registered an increase in the volume of collection. A significant increase was achieved particularly by the regions of Karlovy Vary, Olomouc and Moravia Silesia.

do you know?

In 2008, ASEKOL intends to focus mainly on improving the collection rate of small electrical and electronic waste equipment. These are the types of equipment that most often end in household waste bins.

Přehled zpětně odebraných elektrozařízení kolektivním systémem ASEKOL v krajích

kraj region	počet obyvatel k 31. 12. 2007 number of inhabitants on 31 st December 2007	zpětně odebraná EEZ (t) collected WEEE (t)	zpětně odebraná EEZ na osobu a rok v roce 2006 (kg) collected WEEE per inhabitant in 2006 (kg)	zpětně odebraná EEZ na osobu a rok v roce 2007 (kg) collected WEEE per inhabitant in 2007 (kg)	nárůst increase
Vysočina/Vysočina	513 195	603	0,75	1,18	57 %
Zlínský/Zlín	590 482	688	0,70	1,16	66 %
Liberecký/Liberec	432 752	467	1,08	1,08	0 %
Královéhradecký/Hradec Králové	551 646	542	0,62	0,98	58 %
Jihomoravský/Southern Moravia	1 137 533	1 112	0,59	0,98	66 %
Pardubický/Pardubice	510 263	493	0,55	0,97	76 %
Středočeský/Central Bohemia	1 193 516	1 137	0,55	0,95	73 %
Praha/Prague	1 204 897	1 099	0,57	0,91	60 %
Plzeňský/Pilsen	559 010	501	0,63	0,90	43 %
Jihočeský/Southern Bohemia	632 547	506	0,43	0,80	86 %
Olomoucký/Olomouc	641 006	507	0,34	0,79	132 %
Moravskoslezský/Moravia-Silesia	1 249 981	925	0,38	0,74	95 %
Karlovarský/Karlovy Vary	306 172	225	0,21	0,74	252 %
Ústecký/Ústí nad Labem	826 372	377	0,31	0,45	45 %
celkem/total	10 349 372	9 182	0,56	0,89	58 %

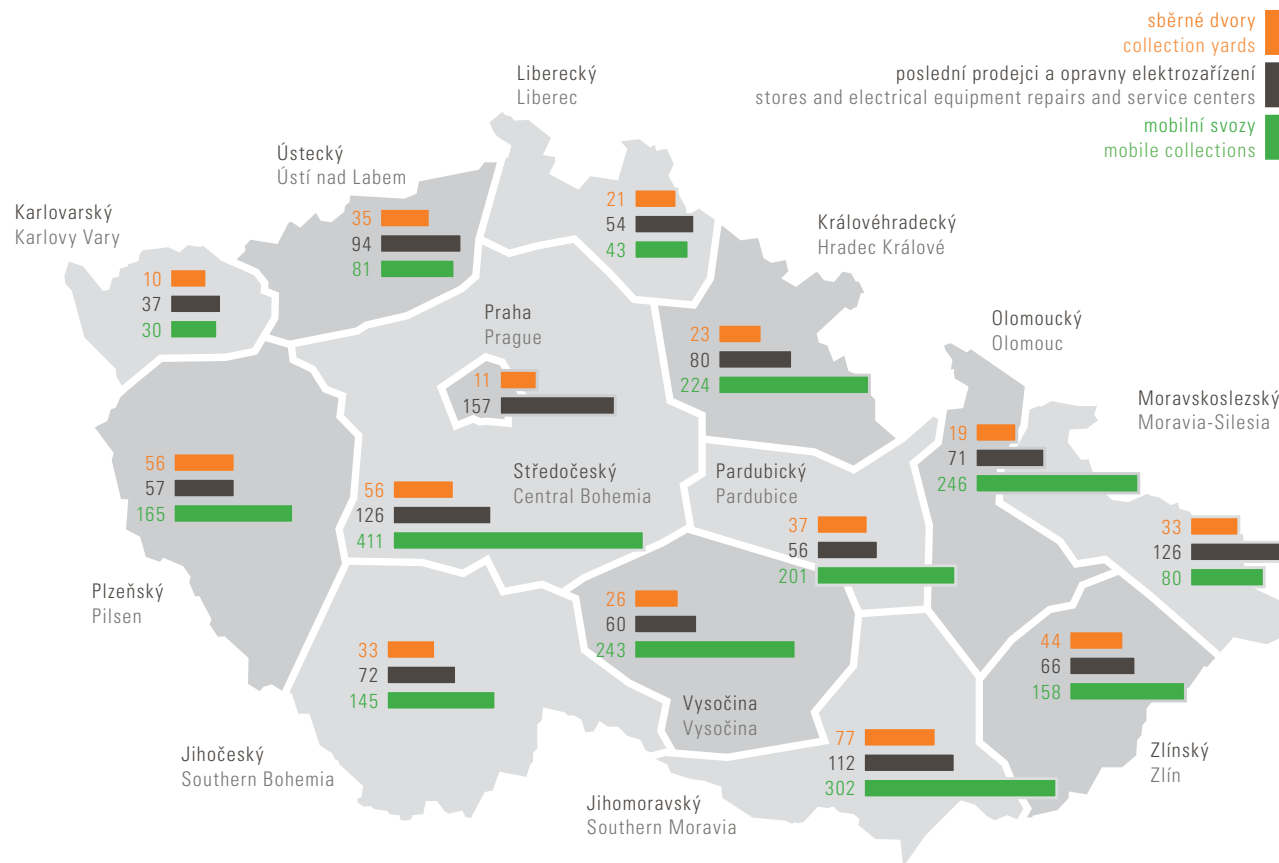
Overview of WEEE collected by the ASEKOL in 2007 in regions of the Czech Republic

počet sběrných míst

ASEKOL v závěru roku 2007 spolupracoval v České republice se 4 053 sběrnými místy, což je o 86 % více než na konci roku 2006. K největšímu nárůstu došlo u mobilních svozů (124 %). Nejvíce sběrných míst, téměř 600, leží ve Středočeském kraji, který je následován Jihomoravským (491) a Olomouckým krajem (336). Ve zmíněných krajích se loni také podařilo uzavřít nejvíce nových smluv.

At the end of 2007, ASEKOL cooperated with the 4,053 collection points in the Czech Republic, which is 86% more than at the end of 2006. The biggest increase was seen in mobile collection of waste (124%). Most collection points, nearly 600, lie in Central Bohemia, followed by South Moravia (491) and the Olomouc Region (336). In those regions we also managed to conclude most of the new contracts last year.

number of collection points

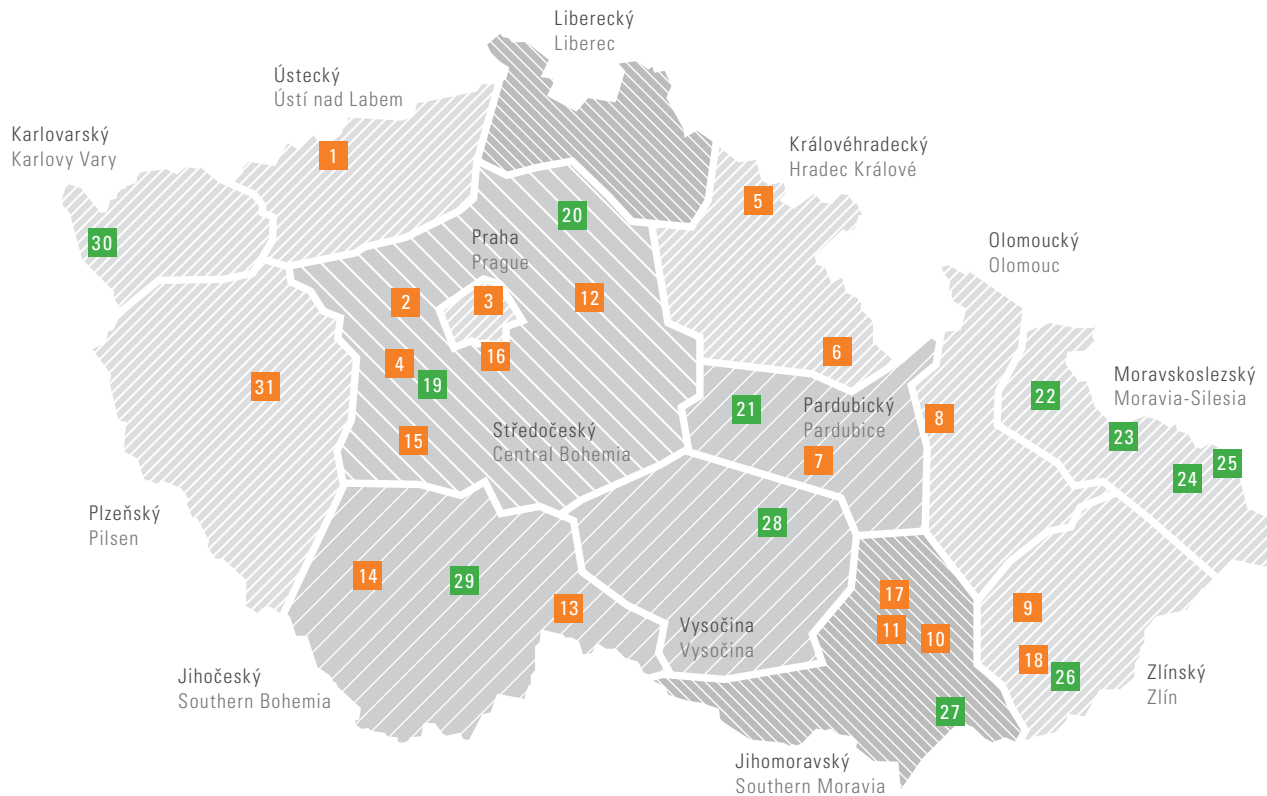


V současné době je pokryto sběrnou sítí 74 % obyvatel České republiky.

At present, the collection network cover 74% of the population of the Czech Republic.

zpracovatelé a dopravci

treatment facilities and transport providers



dopravci transport providers

	AVE CZ
	odpadové hospodářství
	A. S. A.
	MPS Kladno
	Remondis

zpracovatelé treatment facilities

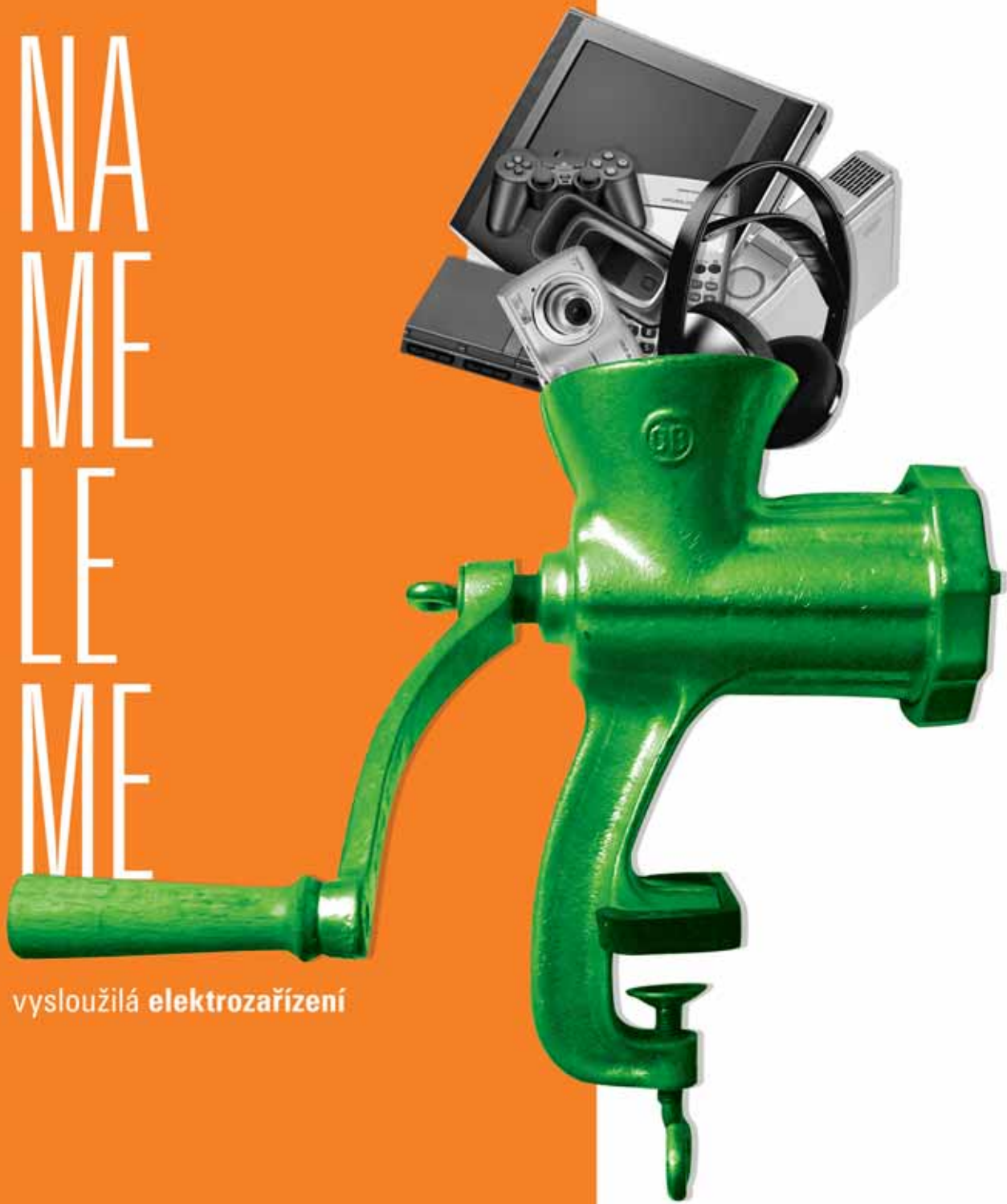
1	Celio
2	SKS Kladno
3	Pražské služby
4	Barkov
5	Elektro-odpady Dohnal
6	Ekopart
7	MKF Tony
8	MHM Eko
9	AGM Recycling
10	Respono
11	Stena Safina (Brno)
12	Stena Safina (Sadská)
13	Čech odpady
14	Recyklace odpadů a skládky
15	Kovohutě Příbram
16	Stena Safina (Vestec)
17	ASTV

chráněné dílny sheltered workshops

18	Kovosteel
19	ZP Eko
20	Eco Retel
21	SKP Cedr
22	Zelená dílna Bruntál
23	Charita Opava
24	OZO Ostrava
25	Šance pro region
26	Mesit recyklace
27	Za Moravu krásnějši
28	ODAS
29	Rumpold-T
30	Marketa Remone
31	Karel Dvořák – Fermet

NA
ME
LE
ME

vysloužilá elektrozařízení



GRI
ND
ING

waste electronics

zpracování

ASEKOL klade velký důraz na výběr zpracovatelských zařízení. V dvouletém cyklu vyhlašuje ASEKOL výběrové řízení na zpracovatele. Cílem je výběr kvalitních a ekonomicky efektivních zpracovatelů, kteří rovnoměrně pokryjí území celé ČR. Rozhodujícím faktorem však i nadále zůstává vysoká kvalita zpracovatelských služeb. ASEKOL si proto pečlivě hlídá úroveň zpracování, a to následujícími postupy:

- » požadavkem na dodržování závazné interní směrnice pro zpracovatele,
- » pravidelnými audity zpracovatelů,
- » smlouvou a smluvními sankcemi.

Zákon o odpadech nastavil pro jednotlivé skupiny elektrozařízení minimální hranice využití, opětovného použití a materiálového využití. Přestože jsou tyto limity závazné až od 1. ledna 2009, ASEKOL je ve většině skupin splňoval už v roce 2007.

víte, že?

ASEKOL v ČR spolupracuje s osmdvaceti zpracovateli. Polovinu z nich tvoří chráněné dílny. Ty zaměstnávají převážně handicapované občany se změněnou pracovní schopností. Zpětný odběr elektrozařízení a oddělený sběr elektroodpadu tak získávají i sociální rozměr.



processing

The right selection of processing facilities is of key importance for ASEKOL. Every two years, ASEKOL issues tenders for processing. The aim is to select high quality and economically efficient processors which are able to cover the whole Czech market. The decisive factor, however, remains high quality of processing services. For that reason, ASEKOL carefully monitors the quality of processing by applying the following principles:

- » Requirement to comply with the binding internal guideline for processors;
- » Regular audits of the processing facilities;
- » Contract and contractual fines.

The Waste Act imposes the minimum limits regarding the recycling and recovery rates or the individual groups of electrical and electronic equipment. Although the limits will become binding only on 1st January 2009, ASEKOL complied with them for most groups already in 2007.

do you know?

ASEKOL cooperates with 28 processors in the Czech Republic. Half of them are sheltered workshops. These facilities employ mostly disabled persons or people with a lesser working capacity. The separated collection of waste electrical and electronic equipment thus also has a social dimension.

skupina elektrozařízení electrical and electronic equipment group	skupina 3 group 3	skupina 4 group 4	skupina 7 group 7	skupina 8 group 8	skupina 10 group 10
povinné využití elektroodpadu dle zákona o odpadech – závazné od roku 2009 compulsory recovery rate pursuant to the Waste Act – binding from 2009	75 %	75 %	70 %	neuveđeno unspecified	80 %
dosažené využití elektroodpadu v kolektivním systému ASEKOL v roce 2007 recovery rate achieved within the ASEKOL collective system in 2007	79 %	67 %	98 %	98 %	100 %
povinné materiálové využití dle zákona o odpadech – závazné od roku 2009 compulsory recycling rate pursuant to the Waste Act – binding from 2009	65 %	65 %	50 %	neuveđeno unspecified	75 %
dosažené materiálové využití v kolektivním systému ASEKOL v roce 2007 achieved recycling rate within the ASEKOL collective system in 2007	70 %	55 %	48 %	93 %	neuveđeno unspecified
množství primárních surovin, které bylo nahrazeno recyklací elektrozařízení v rámci KS ASEKOL v roce 2007 volume of primary raw materials replaced by recycled EEE within the ASEKOL collective system in 2007	1 864 t	3 575 t	7,2 t	2,2 t	neuveđeno unspecified

OS
VÍ
TÍ
ME

jsme asekol



LI
GH
TE
NI
NG

we are asekol

osvěta

Nejdůležitější složkou v systému zpětného odběru je chování spotřebitelů. Právě oni rozhodují, kam odloží elektrozařízení, které doslouží. Úkolem ASEKOLu je tedy vzdělávat občany o nutnosti třídění odpadu a zároveň osvětové snahy doplňovat praktickými projekty, které lidem jakýmkoliv způsobem pomohou a třídění usnadní. Že se to daří, dokazuje trend konstantního nárůstu sběru elektrozařízení.

ASEKOL loni navázal na rok 2006 a opět se prezentoval pestrou škálou aktivit. Z osvětových akcí je třeba vyzdvihnout road-show Nakrmte Šrotozemšťana 2007, která navštívila jedenáct českých a moravských měst. ASEKOL se také podílel na tvorbě pětidílného televizního seriálu o recyklaci elektroodpadu Kam s nimi II, který byl odvysílán na České televizi. Ve školách pak ASEKOL pokračoval v edukačně zábavném projektu Hrátky s Asíkem a Batem.



Ve druhé polovině roku 2007 ASEKOL zahájil komplexní projekt Ekologické výchovy ve školách spojený se sběrem drobných elektrozařízení.

víte, že?

Kromě průběžného šíření informačních materiálů do domácností a prostřednictvím prodejen elektro a intenzivního kontaktu s médii začal ASEKOL vydávat i vlastní časopis s názvem Zpětný odběr, jenž čtivou formou šířeji pojednává o celé problematice. V prestižní soutěži firemních tiskovin „Zlatý středník“, kterou každoročně vyhlašuje PR Klub, zvítězil časopis Zpětný odběr v kategorii o nejlepší časopis státní, veřejné a neziskové sféry pro rok 2007.

promotion

The most important component in the takeback system is the behaviour of consumers. They are the ones who decide where to discard their waste appliances. Therefore, ASEKOL's task is to educate citizens about the need for sorting waste and to complement awareness raising efforts by practical projects that assist people and facilitate sorting. The trend of a constant increase in the collection of waste electrical and electronic equipment shows that we are successful.

Last year ASEKOL continued its performance from 2006 and again presented a wide range of activities. Out of the awareness-raising events, it is necessary to highlight the road-show Nakrmte Šrotozemšťana 2007 ("Feed the Scrap Alien 2007"), which visited eleven Czech and Moravian towns. ASEKOL was also involved in the shooting of a five-part television series on the recycling of electro waste – Kam s nimi II ("Where to put it II"), which was shown on Czech Television. In schools, ASEKOL continued the edutainment project Hrátky s Asíkem a Batem ("Plays with Asík and Bat").

do you know?

In addition to the ongoing dissemination of information material to households and through outlets selling electrical equipment, and to intensive contacts with the media, ASEKOL began issuing its own magazine called Zpětný odběr (Takeback) which in a popular way deals with the whole issue in more detail. Zpětný odběr won the prestigious competition of corporate publications "Zlatý středník" (Golden Semicolon), annually organised by the PR Club, as the best magazine in the state, public and non-profit sector for the year 2007.

In the second half of 2007 ASEKOL launched a comprehensive project of Environmental education at schools connected with collection of small electronics.

šrotozemšťan

Akce „Nakrmte Šrotozemšťana 2007“ se ve formě road-show konala za účelem osvěty spotřebitelů v oblasti ekologické recyklace vysloužilých elektrospotřebičů. Záměrem projektu bylo v první řadě navázat na loňský úspěšný ročník, rozšířit akci do celé republiky a poučit spotřebitele o sběru a recyklaci spotřebičů.

Lidé z jedenácti českých a moravských krajských měst mohli v průběhu června a září nosit na určené místo vysloužilá elektrozařízení, z nichž architekt Robert Vaněk stavěl dinosaury. V červnu se Šrotozemšťan stavěl v Českých Budějovicích, Hradci Králové, Jihlavě, Zlíně a Brně, v září pak v Olomouci, Ostravě, Plzni, Ústí nad Labem a Liberci. Výsledkem vždy dvoudenní akce byla socha konkrétního dinosaura. Návštěvníci happeningu mohli navíc „svému“ Šrotozemšťanovi navrhnout jméno. Celá akce vyvrcholila mezi 18. a 22. zářím v Praze na Andělu, kde byly vystaveny všechny sochy. Tamtéž byl na základě SMS a internetového hlasování vyhlášen Šrotozemšťan roku 2007. Nakonec se jím stal olomoucký brachiosaurus Šrotík Botík, který porazil královéhradeckého stegosaura Šrotáčka a brněnského pterodaktyla Asekodaktyla.

víte, že?

V úterý 19. června se v Praze uskutečnila jednodenní konference Zpětný odběr 2007, která byla první a jedinečnou příležitostí seznámit se souhrnnou a komplexní formou s problematikou zpětného odběru elektrozařízení, obalů a baterií a akumulátorů v ČR i zahraničí. Kromě zástupců výrobců a dovozců se konference zúčastnili i pracovníci ústředních orgánů státní správy, krajských a městských úřadů, kontrolních úřadů a zákonodárci.



Regionální road-show „Nakrmte Šrotozemšťana 2007“ navštívilo více než 7 000 lidí.

scrap alien

The event titled “Nakrmte Šrotozemšťana 2007” (“Feed the Scrap Alien 2007”) in the form of a road-show was held for the purpose of raising consumer awareness in the field of environmental recycling of discarded electrical appliances. The aim of the project was first and foremost to build on the success of last year’s event, to extend the event throughout the Czech Republic and to inform consumers about collection and recycling of appliances.

During the months of June and September, people from eleven Czech and Moravian regional capitals could carry their discarded electrical and electronic equipment to designated collection points which architect Robert Vaněk used to design dinosaurs. In June, Šrotozemšťan (“Scrap Alien”) was built in České Budějovice, Hradec Králové, Jihlava, Zlín and Brno, in September in Olomouc, Ostrava, Plzeň, Ústí nad Labem and Liberec. The outcome of each of the two-day events was a concrete sculpture of a dinosaur. In addition, visitors of the happening could suggest a name for “their” Šrotozemšťan. The event culminated between 18th and 22nd September in Prague’s quarter of Anděl, where all the statues were displayed. At the same place, Šrotozemšťan 2007 was announced on the basis of majority SMS and Internet voting. Brachiosaurus Šrotík Botík (“Scrappy Boot”) built in Olomouc became the ultimate winner, defeating Stegosaurus Šrotáček (Scrapkid) from Hradec Králové and Pterodactyl Asekodaktyl from Brno.

do you know?

On Tuesday, 19th June, a one-day conference Zpětný odběr 2007 (Takeback 2007) was held in Prague, which was the first and unique opportunity to become familiar in a general and comprehensive manner with the issue of collection of electrical and electronic equipment, packaging, as well as batteries and accumulators in the Czech Republic and abroad. In addition to representatives of producers and importers, the conference was also attended by officials from public administration bodies, regional and municipal offices, and regulatory and legislative authorities.



The regional road-show “Feed the Scrap Alien 2007” was attended by over 7,000 people.

podpora sběru

ASEKOL se v loňském roce rozhodl pustit i do projektů s cílem podpořit osvětu a usnadnit občanům třídění elektrozařízení. Ve druhé polovině roku ASEKOL zorganizoval dva pilotní projekty s potenciálním přesahem do dalších let. Obě aktivity jsou zaměřeny na problematické druhy elektrozařízení – malé spotřebiče a elektrické hračky. Ty totiž končí v popelnici se směsným odpadem nejčastěji.

Od července do listopadu 2007 ASEKOL nainstaloval stacionární pouliční kontejnery na sběr drobných elektrospotřebičů do pěti malých obcí Středočeského kraje. V dalších pěti obcích současně organizoval intenzivní mobilní svozy všech druhů elektrozařízení. Oba způsoby sběru přinesly výrazné navýšení objemu zpětně odebraného elektrozařízení. Vzhledem k pozitivním výsledkům pilotního projektu v malých obcích bylo testování rozšířeno také do městské aglomerace.

V říjnu 2007 ASEKOL poskytl pražským základním a mateřským školám sběrné nádoby na elektronické hračky a drobné spotřebiče. Cílem bylo nejen ověřit možnosti zvýšení sběru těchto komodit, ale současně posílit ekologické vědomí nejmladší generace. Elektrických hraček se totiž k recyklaci dostane pouhých 0,07 %, přitom 87 % jich je recyklovatelných. I v tomto případě ASEKOL plánuje nasazení kontejnerů do dalších českých škol.

Stacionární kontejnery na drobná elektrozařízení jsou celosvětovým unikátem.

víte, že?

Zřejmě rozhodujícím faktorem pro to, zda se spotřebitel rozhodne vyhodit elektroodpad do koše nebo jej odnést na sběrné místo, je vzdálenost. Jinými slovy čím blíže sběrné místo je, tím spíše v něm elektrozařízení skončí. Například nad vzdálenost 200 metrů je pravidelně ochotna chodit pouze třetina občanů.



collection support

Last year ASEKOL decided to engage itself in projects aimed at promoting awareness and facilitating the sorting of e-waste. In the second half of the year, ASEKOL organised two pilot projects, which will potentially continue in the years to come. Both activities are focused on problematic types of electrical and electronic devices – small appliances and electrical toys. These are the types of equipment that most often end up in waste bins in the households together with municipal waste.

From July to November 2007 ASEKOL installed stationary street containers for the collection of small WEEE in five small municipalities in Central Bohemia. It also organized intensive mobile collections of all kinds of WEEE in five other villages. Both methods of waste collection resulted in a significant increase in the volume of collected WEEE. Given the positive results of the pilot project in small communities, the test was also extended to urban agglomerations.

In October 2007 ASEKOL provided Prague-based elementary schools and kindergartens with collection containers for electronic toys and small appliances. The aim was not only to verify the possibility of increasing the collection of these commodities, but also to enhance the environmental awareness of the youngest generation. Although 87% of electrical toys are recyclable, a mere 0.07% of them get actually recycled. And in this case, ASEKOL plans deploying containers in other Czech schools as well.

Stationary street containers for the collection of small electrical appliances are unique worldwide.

do you know?

Distance is probably the decisive factor for the consumer to decide whether to throw e-waste in the trash bin or carry it to the collection point. In other words, the closer the collection point is, the more probable it is that the discarded appliances will end up there. For example, only a third of citizens are willing to regularly walk a distance longer than 200 meters.



O
VĚ
ŘÍ
ME

jsme asekol



CH
ECK
ING

we are asekol

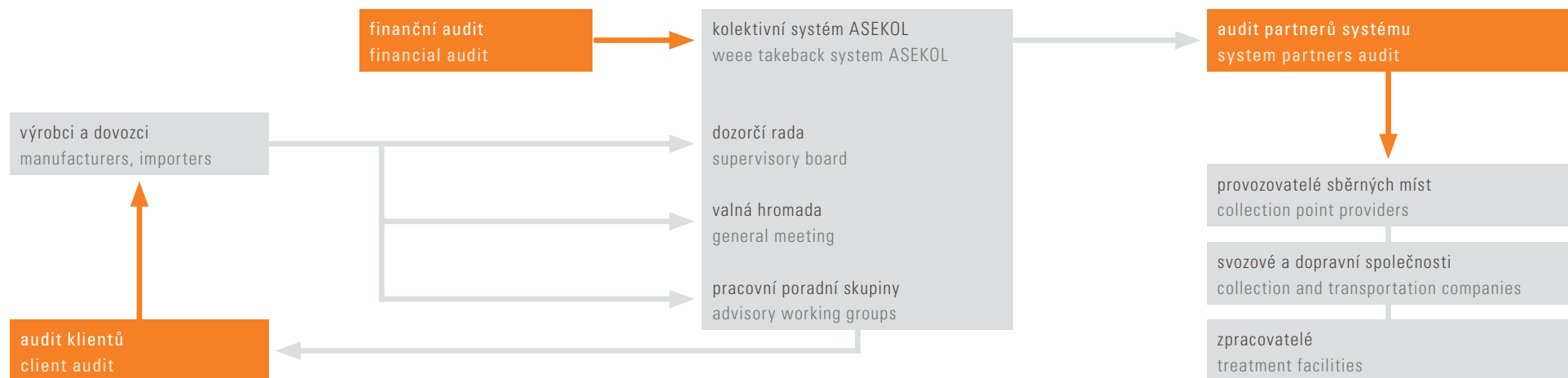
kontrolní mechanismy

Kontrolní postupy kolektivního systému ASEKOL stojí na několika pilířích. Součástí vnitřního kontrolního systému jsou zejména dozorčí rada a valná hromada společníků a pracovní poradní skupiny složené ze zástupců výrobců kolektivního systému. Každoročně provádí kontrolu hospodaření společnosti ASEKOL nezávislá renomovaná mezinárodní auditorská společnost ve formě dobrovolného statutárního auditu.

Externí kontrolní systém zahrnuje audity klientů a dodavatelů kolektivního systému. ASEKOL prostřednictvím vlastních kontrolorů i auditorských firem uskutečnil v roce 2007 kontroly na 276 sběrných dvorech na celém území ČR. Dále proběhlo 29 auditů zpracovatelů a 11 auditů přepravních společností. Předmětem auditu byla zejména kontrola vedení evidence, kontrola vybavenosti míst ke skladování a zpracování a kontrola procesu zpracování. V rámci kontrolních auditů logistických společností byl kladen důraz zejména na dodržování termínů odvozů. V rámci kontrol bylo zjištěno množství převážně formálních nedostatků v evidenci. U dopravců byly shledány závažnější nedostatky v dodržování termínů odvozů elektrozařízení ze sběrných míst.

V návaznosti na pilotní audity z roku 2006 bylo v roce 2007 provedeno celkem 37 kontrolních auditů klientů kolektivního systému ASEKOL, což představuje téměř dvojnásobný nárůst počtu kontrolovaných klientů oproti roku 2006.

Kontrolní mechanismy v kolektivním systému ASEKOL



control mechanisms

Control procedures of the ASEKOL system rest on several pillars. The internal control system includes mainly the Supervisory Board, the General Meeting of Associates and Advisory Working Groups composed of representatives of the manufacturers participating in the collective system. Every year, a voluntary statutory audit is performed of ASEKOL's operations by a reputable independent international audit firm.

The external control system includes audits of clients and suppliers to the collective system. Using its own inspectors and external audit firms, ASEKOL carried out audits of 276 collection yards all over the Czech Republic in 2007. Furthermore, 29 audits of processors and 11 audits of transportation companies were performed. The audits mainly reviewed record keeping, storage and processing infrastructure at collection points, and waste processing procedures. During audits of logistics companies, compliance with the agreed collection dates was in the focus. The audits identified a number of mostly formal deficiencies pertaining to record keeping. Major shortcomings were found in audits of the carriers due to their non compliance with dates of collecting the electrical and electronic waste from the collection points.

Following the pilot audits carried out in 2006, a total of 37 audits of ASEKOL's clients were performed in 2007, which represents almost a double increase in the number of clients audited in comparison with 2006.

Control mechanisms in ASEKOL collective system

RO
ZDĚ
LÍ
ME

jsme asekol



DI
VI
DI
NG

we are asekol

financování

Kolektivní systém ASEKOL hospodaří se získanými a vynakládanými příspěvky v souladu s principy neziskovosti, transparentnosti a rovných podmínek pro všechny zapojené výrobce elektrozařízení. Celková výše vybraných recyklačních příspěvků určených na nakládání s vyřazenými elektrospotřebiči činila v roce 2007 115,4 milionů Kč. V průběhu roku 2007, stejně tak jako v roce 2006, došlo ke snížení sazeb recyklačních příspěvků u vybraných spotřebičů.

Celkové náklady na provoz systému dosáhly v roce 2007 výše 116,7 milionů Kč, což představuje meziroční nárůst o téměř 70 %. Hlavním důvodem zvýšení nákladů byl zejména růst celkového množství sebraných elektrozařízení o 60 % oproti roku 2006, dále pak celkový rozvoj kolektivního systému, investice do sběrné sítě apod. Největší nákladovou položkou zůstaly náklady na zpracování a materiálové využití elektroodpadu, a to v celkové výši 47,6 milionů Kč. Zbývající položky tvořily přímé náklady na sběr a přepravu elektrozařízení a elektroodpadu, náklady na kontrolu systému, zákonné informování a nutné administrativní náklady.

ASEKOL v roce 2007 snížil recyklační příspěvky u 52 druhů elektrozařízení.

víte, že?

Významným nástrojem společnosti ASEKOL při stanovení výše recyklačních příspěvků se stalo vzorkování sebraných elektrozařízení. Jeho cílem je stanovení podílu jednotlivých druhů elektrozařízení na celkovém množství zpětně odebraných elektrozařízení v rámci kolektivního systému ASEKOL.

funding

The ASEKOL collection and recovery system manages its fees in compliance with principles of non profitability, transparency and equal conditions for all electrical and electronic equipment manufacturers involved. In 2007, the total amount of collected recycling fees for handling waste electrical and electronic equipment (WEEE) reached CZK 115.4 million (EUR 4.44 million). In 2007, the same as in 2006, there was a reduction in the rate of recycling fees for certain types of electronics.

In 2007, the total costs of the system's operation reached CZK 116.7 million (EUR 4.49 million), which means a year on year increase of almost 70%. The main reasons for the cost increase were: the 60% growth in the overall volume of collected appliances in comparison with the year 2006, the general development of the collective system, and the investments in the collection network. The most significant proportion of costs were the costs associated with processing and reuse of material contained in WEEE; these costs reached CZK 47.6 million (EUR 1.83 million). The remaining cost items included direct costs for collection and transportation, system audit costs, costs of provision of information under legal regulations, and the necessary administrative costs.

In 2007 ASEKOL reduced recycling fees at 52 types of electronic and electrical equipment.

do you know?

Sampling of the collected equipment has become a significant tool for ASEKOL to determine the amount of recycling fees. The aim of sampling is to determine the proportion of the individual types of electrical and electronic equipment in the total amount of equipment taken-back by the ASEKOL collective system.

finanční výsledky

financial results

Výkaz zisku a ztrát v druhovém členění, období končící k 31. 12. 2007 (v tisících Kč)

Profit and loss account structured by the nature of expense method, year ended 31st December 2007 (in CZK thousands)

			období do 31. 12. 2007 period to 31 st December 2007	období do 31. 12. 2006 period to 31 st December 2006
II.	výkony	production	115 367	68 466
II. 1.	tržby za prodej vlastních výrobků a služeb	sales of own products and services	115 367	68 466
B.	výkonová spotřeba	purchased consumables and services	99 923	60 516
B. 1.	spotřeba materiálu a energie	consumed material and energy	1 011	1 830
B. 2.	služby	services	98 912	58 686
+	přidaná hodnota	added value	15 444	7 950
C.	osobní náklady	staff costs	9 600	6 650
D.	daně a poplatky	taxes and charges	21	16
E.	odpisy dlouhodobého nehmotného a hmotného majetku	depreciation of intangible and tangible fixed assets	1 784	1 090
III.	tržby z prodeje dlouhodobého majetku a materiálu	sales of fixed assets and material	59	–
F.	zůstatková cena prodaného dlouhodobého majetku a materiálu	net book value of fixed assets and material sold	84	–
G.	změna stavu rezerv a opravných položek v provozní oblasti a komplexních nákladů příštích období	change in reserves and provisions relating to operating activities and complex deferred expenses	3 780	–
IV.	ostatní provozní výnosy	other operating income	127	35
H.	ostatní provozní náklady	other operating expenses	288	184
*	provozní výsledek hospodaření	operating profit or loss	73	45
VIII.	výnosy z krátkodobého finančního majetku	income from current financial assets	268	–
X.	výnosové úroky	interest income	4 537	832
N.	nákladové úroky	interest expenses	–	18
XI.	ostatní finanční výnosy	other financial income	3	–
O.	ostatní finanční náklady	other financial expenses	73	50
*	finanční výsledek hospodaření	financial profit or loss	4 735	764
Q.	daň z příjmu za běžnou činnost	income tax on ordinary activities	1 156	194
Q. 1.	– splatná	– due	1 156	194
**	výsledek hospodaření za běžnou činnost	profit or loss from ordinary activities	3 652	615
***	výsledek hospodaření za účetní období (+/-)	profit or loss for the current period (+/-)	3 652	615
****	výsledek hospodaření před zdaněním	profit or loss before tax	4 808	809

Rozvaha k 31. 12. 2007 (v tisících Kč)

Balance sheet as of 31st December 2007 (in CZK thousands)

			31. 12. 2007 31 st December 2007			31. 12. 2006 31 st Dec 2006
			brutto gross	korekce adjustment	netto net	netto net
	aktiva celkem	total assets	453 438	6 793	446 645	320 170
B.	dlouhodobý majetek	fixed assets	11 159	3 013	8 146	3 955
B. I.	dlouhodobý nehmotný majetek	intangible fixed assets	2 680	373	2 307	681
B. II.	dlouhodobý hmotný majetek	tangible fixed assets	8 479	2 640	5 839	3 274
C.	oběžná aktiva	current assets	349 810	3 780	346 030	195 781
C. III.	krátkodobé pohledávky	short-term receivables	15 289	3 780	11 509	27 669
C. IV.	krátkodobý finanční majetek	current financial assets	334 521	–	334 521	168 112
D. I.	časové rozlišení	other assets	92 469	–	92 469	120 434
	pasiva celkem	total liabilities and equity			446 645	320 170
A.	vlastní kapitál	equity			6 467	2 815
A. I.	základní kapitál	share capital			2 200	2 200
A. III.	rezervní fondy, nedělitelný fond a ostatní fondy ze zisku	statutory funds			110	–
A. IV.	výsledek hospodaření minulých let	retained earnings			505	–
A. V.	výsledek hospodaření běžného účetního období (+/-)	profit or loss for the current period (+/-)			3 652	615
B.	cizí zdroje	liabilities			81 371	74 120
B. II.	dlouhodobé závazky	long-term liabilities			1 177	–
B. III.	krátkodobé závazky	short-term liabilities			80 194	74 120
C. I.	časové rozlišení	other liabilities			358 807	243 235

Finanční výsledky jsou auditovány mezinárodní
auditorskou společností.

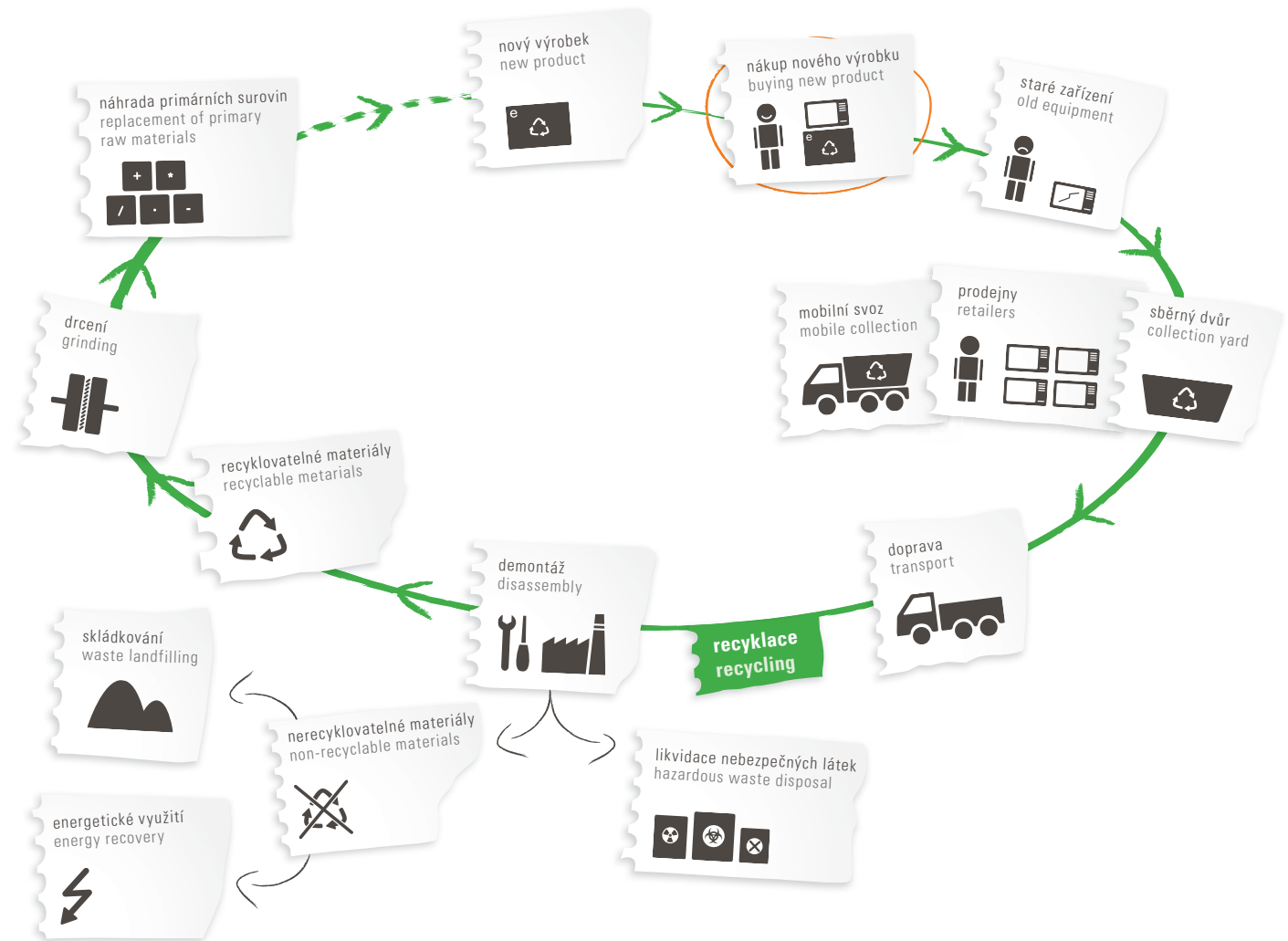
Financial results have been audited
by the international auditing company.

životní cyklus elektrozařízení

life cycle of electronics

V Evropě se ročně vyprodukuje asi 6 milionů tun elektroodpadu. Objem elektronického odpadu roste tempem 3 až 5 % ročně, tedy skoro třikrát rychleji než celkový objem odpadu. Z použitých elektrospotřebičů se stále častěji získávají železné, neželezné a drahé kovy, sklo, plasty a další suroviny. Recyklace naplňuje myšlenky trvale udržitelného rozvoje, a to nejen z pohledu ekologického, ale také ekonomického. Čím více elektrozařízení se do recyklačního procesu dostane, tím méně přírodních zdrojů je nutno vytěžit k výrobě nových. Zdraví nebezpečné materiály, které mnohé spotřebiče obsahují, se zase prostřednictvím recyklace podaří zachytit a ekologicky eliminovat.

Europe generates approx. six million tonnes of WEEE every year. The volume of WEEE annually grows by 3 to 5%, i.e. almost three times faster than the total waste volume. At the same time, more and more significant amounts of ferrous, non ferrous and precious metals, as well as glass, plastic and other raw materials are extracted from discarded electronics. Recycling fits well in the concept of sustainable development both in environmental and economic terms. The more WEEE enters the recycling process, the fewer natural resources must be extracted to produce new equipment. Moreover, recycling offers an environmentally friendly way to capture and eliminate materials dangerous to health which are contained in many electric and electronic equipment.



Průměrný mobilní telefon o hmotnosti 100 gramů obsahuje 15 gramů mědi, 0,4 gramů drahých kovů (zlato, stříbro, platina) a 30 gramů plastů.

A standard cellular phone weighing 100g contains 15g of copper, 0.4g of precious metals (gold, silver, platinum) and 30g of plastic materials.

zapsané skupiny elektrozařízení

electrical and electronic equipment groups covered

Skupiny elektrozařízení, pro které je ASEKOL zapsán Ministerstvem životního prostředí ČR (evidenční čísla KH005/05-ECZ a K006/05-ECZ)

Electrical and electronic equipment categories for which ASEKOL is registered by the Ministry of Environment of the Czech Republic (registration numbers KH005/05-ECZ and K006/05-ECZ)

skupina elektrozařízení electrical equipment group	zařízení historická (před 13. 8. 2005) historical equipment (before 13 th August 2005)	zařízení do domácností nová (po 13. 8. 2005) new household equipment (after 13 th August 2005)	zařízení pro podnikání business equipment
skupina 3 (výpočetní, kancelářská a telekomunikační technika) group 3 (IT, office and telecommunications equipment)	Ano (zapsán pouze ASEKOL) Yes (solely ASEKOL registered)	Ano Yes	Ano Yes
skupina 4 (spotřební elektronika) group 4 (consumer electronics)	Ano (zapsán pouze ASEKOL) Yes (solely ASEKOL registered)	Ano Yes	Ano Yes
skupina 7 (hračky, volný čas) group 7 (toys, leisure equipment)	Ano (zapsán pouze ASEKOL) Yes (solely ASEKOL registered)	Ano Yes	Ano Yes
skupina 8 (lékařské přístroje) group 8 (medical devices)	Ne No	Ano Yes	Ano Yes
skupina 10 (výdejní automaty) group 10 (automatic dispensers)	Neexistují Not existent	Neexistují Not existent	Ano Yes

ZRE
CY
KLU
JE
ME

DOHLÉDNEME
ZAMAKÁME
OBSLOUŽÍME
ZAMETEME
NAMELEME
OSVÍTÍME
OVĚŘÍME
ROZDĚLÍME

jsme asekol

ASEKOL s. r. o.
Dobrušská 1, 147 00 Praha 4
tel.: 261 303 251, email: info@asekol.cz
www.asekol.cz

